



BY INTERAMERICAN

Κάθε στιγμή,  
περισσότερα



# Βιβλίο όρων ασφάλισης ποδηλάτου /Ε.Π.Η.Ο.

Έκδοση 09.2021

# Βιβλίο όρων ασφάλισης ποδηλάτου/Ε.Π.Η.Ο.

## Σας ευχαριστούμε για την επιλογή σας.

Τα προγράμματα ασφάλισης ποδηλάτου/ Ε.Π.Η.Ο. Anytime, έχουν σχεδιαστεί ώστε να καλύπτουν τις σύγχρονες ανάγκες με τρόπο απλό και οικονομικό, και με την εγγύηση της INTERAMERICAN.

Στην Anytime, η ασφάλιση του ποδηλάτου/ Ε.Π.Η.Ο. σας είναι απλή, με ξεκάθαρους και διαφανείς όρους. Στο Βιβλίο όρων ασφάλισης που κρατάτε στα χέρια σας, μπορείτε εύκολα και γρήγορα να βρίσκετε την πληροφορία που χρειάζεστε, χωρίς «ψιλά γράμματα».

Επιπλέον, στην ενότητα «Ορισμοί Ασφαλιστηρίου συμβολαίου», θα βρείτε επεξηγήσεις και ορισμούς για την καλύτερη κατανόηση των όρων ασφάλισης.

Οι άνθρωποί μας είναι πάντα στη διάθεσή σας, για οποιαδήποτε ερώτηση ή απορία σχετικά με το Ασφαλιστήριο συμβόλαιό σας, στο **210 94 60000**.

Για την Εταιρία,



**Θέκλα Παππά**

**Επικεφαλής τμήματος διαχείρισης**

# Περιεχόμενα

<b>Βιβλίο όρων ασφάλισης Ποδηλάτου/ Ε.Π.Η.Ο.</b> .....	<b>5</b>
<b>Γενικοί όροι Ασφαλιστηρίου συμβολαίου</b> .....	<b>5</b>
<b>Άρθρο 1</b> Τι είναι το Ασφαλιστήριο συμβόλαιο και από τι αποτελείται; .....	<b>5</b>
<b>Άρθρο 2</b> Ποια είναι τα γεωγραφικά όρια των καλύψεων; .....	<b>5</b>
<b>Άρθρο 3</b> Ποια είναι η συμμετοχή του Ασφαλισμένου σε περίπτωση ζημιάς - Απαλλαγή; .....	<b>5</b>
<b>Άρθρο 4</b> Πότε ξεκινά το Ασφαλιστήριο συμβόλαιο; .....	<b>5</b>
<b>Άρθρο 5</b> Ποια είναι η διάρκεια του Ασφαλιστηρίου συμβολαίου; .....	<b>6</b>
<b>Άρθρο 6</b> Πώς πληρώνεται το ασφάλιστρο; .....	<b>6</b>
<b>Άρθρο 7</b> Πώς ενημερώνει η Εταιρία για την πληρωμή της δόσης του ασφαλίστρου; .....	<b>6</b>
<b>Άρθρο 8</b> Ποιο είναι το ανώτατο όριο ευθύνης της Εταιρίας; .....	<b>6</b>
<b>Άρθρο 9</b> Πώς ανανεώνεται το Ασφαλιστήριο συμβόλαιο; .....	<b>6</b>
<b>Άρθρο 10</b> Υπάρχουν άλλες επιβαρύνσεις και έξοδα; .....	<b>7</b>
<b>Άρθρο 11</b> Ποια δικαιώματα έχουν ο Λήπτης της ασφάλισης και ο Ασφαλισμένος; .....	<b>7</b>
<b>Άρθρο 12</b> Ποιες υποχρεώσεις έχει ο Λήπτης της ασφάλισης ή/και ο Ασφαλισμένος; .....	<b>7</b>
<b>Άρθρο 13</b> Πότε και πώς ακυρώνεται το Ασφαλιστήριο συμβόλαιο; .....	<b>9</b>
<b>Άρθρο 14</b> Πώς καταβάλλεται η αποζημίωση; .....	<b>10</b>
<b>Άρθρο 15</b> Τι είναι η υποκατάσταση από την Εταιρία και πότε γίνεται; .....	<b>11</b>
<b>Άρθρο 16</b> Τι ισχύει σε περίπτωση πολλαπλής ασφάλισης; .....	<b>11</b>
<b>Άρθρο 17</b> Πότε παραγράφονται οι αξιώσεις; .....	<b>11</b>
<b>Άρθρο 18</b> Ποια είναι τα αρμόδια δικαστήρια και το εφαρμοστέο δίκαιο; .....	<b>12</b>
<b>Άρθρο 19</b> Εκχώρηση .....	<b>12</b>
<b>Άρθρο 20</b> Τι δεν καλύπτεται από το Ασφαλιστήριο συμβόλαιο – Εξαιρέσεις .....	<b>12</b>
<b>Ειδικοί όροι καλύψεων ασφάλειας Ποδηλάτου/ Ε.Π.Η.Ο.</b>	
<b>Άρθρο 1</b> Αστική ευθύνη .....	<b>14</b>
<b>Άρθρο 2</b> Ολική κλοπή .....	<b>14</b>
<b>Άρθρο 3</b> Ίδιες ζημιές .....	<b>15</b>
<b>Καλύψεις υγείας</b>	
<b>Άρθρο 1</b> Προσωπικό ατύχημα ποδηλάτη .....	<b>16</b>
<b>Άρθρο 2</b> Έξοδα ιατροφαρμακευτικών δαπανών .....	<b>19</b>
<b>Άρθρο 3</b> Έξοδα οδοντιατρικής αποκατάστασης .....	<b>19</b>
<b>Άρθρο 4</b> Έξοδα αντικατάστασης/ επισκευής οπτικών .....	<b>19</b>
<b>Άρθρο 5</b> Ποιες περιπτώσεις δεν περιλαμβάνονται στην κάλυψη του Προσωπικού Ατυχήματος ποδηλάτη; .....	<b>19</b>
<b>Άρθρο 6</b> Ποιες ειδικές υποχρεώσεις έχουν ο Λήπτης της ασφάλισης ή/ και ο Ασφαλισμένος ή/ και ο δικαιούχος για την καταβολή της αποζημίωσης; .....	<b>20</b>
<b>Άρθρο 7</b> Ιατρικές Συμβουλές .....	<b>20</b>

<b>Οδική Βοήθεια</b> .....	21
<b>Άρθρο 1</b> Τι παρέχεται με την κάλυψη; .....	21
<b>Άρθρο 2</b> Ποιος είναι ο πάροχος για τη μεταφορά του ποδηλάτου/ Ε.Π.Η.Ο. από ατύχημα; .....	21
<b>Άρθρο 3</b> Ποιες είναι οι προϋποθέσεις για την παροχή της κάλυψης; .....	21
<b>Άρθρο 4</b> Επί τόπου εξυπηρέτηση .....	22
<b>Άρθρο 5</b> Μεταφορά του ποδηλάτου/ Ε.Π.Η.Ο. σε τοπικό συνεργείο .....	22
<b>Άρθρο 6</b> Ποια είναι η Γεωγραφική έκταση κάλυψης; .....	22
<b>Άρθρο 7</b> Ποια σημεία χρειάζεται να επισημανθούν στην παροχή της κάλυψης; .....	23
<b>Άρθρο 8</b> Ποιες περιπτώσεις εξαιρούνται από την κάλυψη; .....	23
<b>Νομική Προστασία</b> .....	24
<b>Άρθρο 1</b> Τι παρέχεται με την κάλυψη Νομικής Προστασίας; .....	24
<b>Άρθρο 2</b> Πότε θεωρείται ότι επήλθε ασφαλιστική περίπτωση; .....	24
<b>Άρθρο 3</b> Πότε δεν ενεργοποιείται η κάλυψη της Νομικής Προστασίας; .....	24
<b>Άρθρο 4</b> Ποιες ειδικές υποχρεώσεις έχει ο Λήπτης της ασφάλισης ή/και ο Ασφαλισμένος για την κάλυψη της Νομικής Προστασίας; .....	25
<b>Άρθρο 5</b> Πώς γίνεται η επιλογή δικηγόρου και η ανάθεση της εντολής; .....	26
<b>Άρθρο 6</b> Ποιες είναι οι λοιπές υποχρεώσεις και δικαιώματα της Εταιρίας; .....	26
<b>Άρθρο 7</b> Πώς αποδίδονται δαπάνες στην Εταιρία; .....	26
<b>Ορισμοί Ασφαλιστηρίου συμβολαίου</b> .....	28

# Βιβλίο όρων ασφάλισης Ποδηλάτου/ Ε.Π.Η.Ο.

## Γενικοί όροι Ασφαλιστηρίου συμβολαίου

Οι όροι αυτοί ισχύουν για όλες τις επιμέρους καλύψεις, εκτός αν ορίζεται διαφορετικά στους ειδικούς όρους των καλύψεων.

### Άρθρο 1 | Τι είναι το Ασφαλιστήριο συμβόλαιο και από τι αποτελείται;

Το Ασφαλιστήριο συμβόλαιο είναι η σύμβαση με την οποία η Εταιρία αναλαμβάνει, έναντι ασφαλιστρού, την υποχρέωση να καταβάλει για τις καλύψεις που αναφέρονται στο Ασφαλιστήριο, αποζημίωση σε περίπτωση που επέλθει ο καλυπτόμενος ασφαλιστικός κίνδυνος, με την επιφύλαξη των όρων, εξαιρέσεων και προϋποθέσεων που περιέχονται σε αυτό και τις τυχόν Πρόσθετες πράξεις.

Το Ασφαλιστήριο συμβόλαιο αποτελείται από:

- την Αίτηση ασφάλισης και όλες τις πληροφορίες που έχει υποβάλει ο Ασφαλισμένος στην Εταιρία, που αποτελούν τη βάση του Ασφαλιστηρίου συμβολαίου και μέρος αυτού
- το Ασφαλιστήριο
- το Βιβλίο όρων ασφάλισης
- τις τυχόν Πρόσθετες πράξεις που εκδίδονται με βάση τις τροποποιήσεις που συμφωνήθηκαν και από τα δυο μέρη

Όρος που δεν περιλαμβάνεται σε κάποιο από τα τμήματα του Ασφαλιστηρίου συμβολαίου που προαναφέρθηκαν, δεν ισχύει.

Οι Ειδικοί όροι υπερισχύουν των Γενικών.

### Άρθρο 2 | Ποια είναι τα γεωγραφικά όρια των καλύψεων;

Οι καλύψεις ισχύουν αποκλειστικά και μόνο για ατύχημα που έγινε στην Ελλάδα.

### Άρθρο 3 | Ποια είναι η συμμετοχή του Ασφαλισμένου σε περίπτωση Ζημιάς - Απαλλαγής;

Η συμμετοχή του Ασφαλισμένου, δηλαδή το ποσό της ζημιάς που βαρύνει τον ίδιο, αν υπάρχει, αναγράφεται στην ενότητα με την ονομασία «Απαλλαγές» του Ασφαλιστηρίου.

Η Απαλλαγή ισχύει ανά ζημιά, σε περίπτωση που προκύψουν περισσότερες ζημιές, ταυτόχρονα, από την ίδια αιτία. Η απαλλαγή εφαρμόζεται μία φορά.

### Άρθρο 4 | Πότε ξεκινά το Ασφαλιστήριο συμβόλαιο;

Η Εταιρία καλύπτει τον Ασφαλισμένο, από την ημερομηνία έναρξης και ώρα ασφάλισης, για το διάστημα που αναφέρεται στο Ασφαλιστήριο, με την προϋπόθεση ότι θα εξοφληθεί το εφάπαξ οφειλόμενο ασφαλιστρού ή η πρώτη δόση του ασφαλιστρού, ανάλογα με τον τρόπο πληρωμής που έχει επιλεγεί, μέχρι την ημερομηνία οφειλής που αναγράφεται στο Ασφαλιστήριο.

## **Άρθρο 5 | Ποια είναι η διάρκεια του Ασφαλιστηρίου συμβολαίου;**

Η διάρκεια ασφάλισης είναι η χρονική περίοδος, κατά την οποία ισχύει η παρεχόμενη ασφάλιση, αρχίζει την ημερομηνία και ώρα έναρξης και λήγει την ημερομηνία και ώρα λήξης, που αναγράφονται στο Ασφαλιστήριο, εκτός αν εφαρμοστούν άλλοι όροι του Ασφαλιστηρίου συμβολαίου, που έχουν ως αποτέλεσμα την ακύρωσή του.

Οι καλύψεις του Ασφαλιστηρίου συμβολαίου ισχύουν για περιστατικά που συμβαίνουν κατά τη διάρκεια ασφάλισης.

## **Άρθρο 6 | Πώς πληρώνεται το ασφάλιστρο;**

Το ασφάλιστρο είναι προκαταβλητέο και μπορεί να συμφωνηθεί πληρωμή του εφάπαξ ή σε δόσεις. Η κάλυψη αρχίζει μόνο αφού καταβληθεί το οφειλόμενο ασφάλιστρο, είτε ολόκληρο, είτε η πρώτη δόση σε περίπτωση που συμφωνήθηκε η καταβολή του σε δόσεις, το αργότερο μέχρι την ημερομηνία οφειλής του, που αναφέρεται στην Ειδοποίηση πληρωμής.

Η συχνότητα πληρωμής του ασφαλιστρού και οι αντίστοιχες ημερομηνίες οφειλής, αναγράφονται στο Ασφαλιστήριο.

Σε περίπτωση που ο Λήπτης της ασφάλισης επιθυμεί να αλλάξει τον τρόπο ή τη συχνότητα πληρωμής του ασφαλιστρού θα πρέπει να ενημερώσει την Εταιρία.

## **Άρθρο 7 | Πώς ενημερώνει η Εταιρία για την πληρωμή της δόσης του ασφαλιστρού;**

Η Εταιρία μπορεί να ενημερώνει τον Ασφαλισμένο για τις οφειλόμενες δόσεις του ασφαλιστρού, με τους γνωστούς τρόπους επικοινωνίας, όπως αποστολή Ειδοποίησης πληρωμής, ηλεκτρονικού μηνύματος (e-mail), μηνύματος σε κινητό τηλέφωνο (sms), κ.λπ.

## **Άρθρο 8 | Ποιο είναι το ανώτατο όριο ευθύνης της Εταιρίας;**

Η ευθύνη της Εταιρίας αναφορικά με κάθε κάλυψη που παρέχεται με το Ασφαλιστήριο συμβόλαιο δεν μπορεί να υπερβαίνει για κάθε περιστατικό και συνολικά για όλη τη διάρκεια ασφάλισης, το όριο κάλυψης που αναγράφεται στο Ασφαλιστήριο, για κάθε επιμέρους είδος κινδύνου.

Αν προκύψουν περισσότερες ζημιές, ταυτόχρονα, από την ίδια αιτία, θεωρούνται ως μία.

## **Άρθρο 9 | Πώς πληρώνεται το ασφάλιστρο;**

### **1. Ανανέωση με ίδιους όρους**

Πριν από τη λήξη του Ασφαλιστηρίου συμβολαίου και εφόσον δεν οφείλεται ασφάλιστρο, η Εταιρία μπορεί να ενημερώνει τον Λήπτη της ασφάλισης για το ασφάλιστρο που θα ισχύει για την επόμενη ασφαλιστική περίοδο, καθώς και για την ημερομηνία οφειλής του.

Αν ο Λήπτης της ασφάλισης επιθυμεί την ανανέωση και πληρώσει το νέο ασφάλιστρο μέχρι την ημερομηνία οφειλής, τότε το Ασφαλιστήριο συμβόλαιο θα ανανεωθεί με τους ίδιους όρους.

### **2. Ανανέωση με τροποποίηση όρων**

Η Εταιρία έχει το δικαίωμα, στη λήξη του Ασφαλιστηρίου συμβολαίου, να προτείνει την ανανέωσή του με τροποποιημένους όρους. Στην περίπτωση αυτή, η Εταιρία θα ενημερώσει τον Ασφαλισμένο για τους νέους όρους, για το ασφάλιστρο που θα ισχύει για την επόμενη ασφαλιστική περίοδο, καθώς και για την ημερομηνία οφειλής του.

Αν ο Ασφαλισμένος επιθυμεί την ανανέωση του Ασφαλιστήριου συμβολαίου με τους νέους όρους αι πληρώσει το νέο ασφάλιστρο μέχρι την ημερομηνία οφειλής του, τότε το Ασφαλιστήριο συμβόλαιο θα ανανεωθεί με τους νέους όρους.

### **3. Μη ανανέωση**

Η Εταιρία έχει το δικαίωμα, στη λήξη του Ασφαλιστηρίου συμβολαίου, να μην ανανεώσει το Ασφαλιστήριο συμβόλαιο.

### **Άρθρο 10 | Υπάρχουν άλλες επιβαρύνσεις και έξοδα;**

Κάθε φόρος ή τέλος που επιβάλλεται στον Λήπτη της ασφάλισης ή/ και στον Ασφαλισμένο, επιβαρύνει αυτούς αποκλειστικά και μόνο και καταβάλλεται είτε όταν συνάπτεται το Ασφαλιστήριο συμβόλαιο είτε όταν καταβάλλεται η αποζημίωση. Επίσης, ο Λήπτης της ασφάλισης ή/ και ο Ασφαλισμένος επιβαρύνεται και με όλα τα έξοδα στα οποία μπορεί να υποβληθεί η Εταιρία από κοινοποιημένες εκχωρήσεις ή από κατασχέσεις στα χέρια της ως τρίτης.

### **Άρθρο 11 | Ποια δικαιώματα έχουν ο Λήπτης της ασφάλισης και ο Ασφαλισμένος;**

1. Ο Λήπτης της ασφάλισης έχει όλα τα δικαιώματα που προκύπτουν από το Ασφαλιστήριο συμβόλαιο. Σε περίπτωση αποζημίωσης, αυτή καταβάλλεται στον Ασφαλισμένο, εφόσον είναι διαφορετικό πρόσωπο από τον Λήπτη της ασφάλισης.
2. Ο Λήπτης της ασφάλισης μπορεί οποιαδήποτε στιγμή κατά τη διάρκεια του Ασφαλιστηρίου συμβολαίου να ζητήσει την προσθήκη ή την αφαίρεση Ασφαλισμένων.
3. Ο Λήπτης της ασφάλισης, σύμφωνα με το νόμο, έχει δικαιώματα Εναντίωσης και δικαίωμα Υπαναχώρησης. Πληροφορίες για τα δικαιώματα αυτά, παρέχονται στο Ασφαλιστήριο.

### **Άρθρο 12 | Ποιες υποχρεώσεις έχει ο Λήπτης της ασφάλισης ή/και ο Ασφαλισμένος;**

#### **1. Κατά την έκδοση του Ασφαλιστηρίου συμβολαίου**

Ο Λήπτης της ασφάλισης έχει την υποχρέωση να δηλώσει στην Εταιρία κάθε στοιχείο που θα του ζητηθεί.

α) Αν από αμέλεια ο Λήπτης της ασφάλισης δε γνωστοποιήσει στην Εταιρία κάθε στοιχείο που γνωρίζει και είναι αντικειμενικά σημαντικό για την εκτίμηση του κινδύνου, τότε αυτή έχει το δικαίωμα να καταγγείλει ή να ζητήσει την τροποποίησή του Ασφαλιστηρίου συμβολαίου μέσα σε ένα (1) μήνα από τη στιγμή που λάβει γνώση αυτών των στοιχείων ή περιστατικών.

Η καταγγελία του Ασφαλιστηρίου συμβολαίου επιφέρει ακύρωσή του μετά από δεκαπέντε (15) μέρες από τη στιγμή που ενημερώθηκε ο Λήπτης της ασφάλισης. Η πρόταση της Εταιρίας για τροποποίηση του Ασφαλιστηρίου συμβολαίου θεωρείται καταγγελία, αν μέσα σε ένα (1) μήνα από τη λήψη της δε γίνει δεκτή από τον Λήπτη της ασφάλισης.

Σε περίπτωση ζημιάς πριν τροποποιηθεί το Ασφαλιστήριο συμβόλαιο, η αποζημίωση που καταβάλλεται μειώνεται αναλογικά, ακολουθώντας την αναλογία του ασφαλιστρού που έχει υπολογιστεί στο Ασφαλιστήριο συμβόλαιο, προς το ασφάλιστρο που θα είχε καθορίσει η Εταιρία αν γνώριζε τα στοιχεία αυτά.

β) Αν από δόλο ο Λήπτης της ασφάλισης δε γνωστοποιήσει στην Εταιρία κάθε στοιχείο ή περιστατικό που γνωρίζει και είναι αντικειμενικά σημαντικό για την εκτίμηση του κινδύνου, η Εταιρία έχει δικαίωμα να καταγγείλει το Ασφαλιστήριο συμβόλαιο μέσα σε ένα (1) μήνα από τη στιγμή που λάβει γνώση της παράβασης.

Στην περίπτωση αυτή, η καταγγελία του Ασφαλιστηρίου συμβολαίου επιφέρει άμεση ακύρωση.

Αν η ζημιά συμβεί μέσα στην παραπάνω προθεσμία (του ενός μήνα), η Εταιρία απαλλάσσεται από την υποχρέωσή της να καταβάλει αποζημίωση. Παράλληλα, ο Λήπτης της ασφάλισης έχει την υποχρέωση να αποκαταστήσει κάθε οικονομική ζημιά που προκάλεσε στην Εταιρία.

γ) Αν για οποιονδήποτε λόγο που δεν οφείλεται σε υπαιτιότητα του Λήπτη της ασφάλισης ή της Εταιρίας δεν έχουν γίνει γνωστά στην Εταιρία στοιχεία και περιστατικά που είναι αντικειμενικά σημαντικά για την εκτίμηση του κινδύνου, ισχύουν όλα όσα προβλέπει η Παράγραφος 1, Περίπτωση α) του Άρθρου αυτού.

## **2. Κατά τη διάρκεια του Ασφαλιστηρίου συμβολαίου**

Ο Λήπτης της ασφάλισης είναι υποχρεωμένος να ενημερώνει γραπτώς την Εταιρία μέσα σε δεκατέσσερις (14) μέρες από τη στιγμή που πληροφορήθηκε για:

- κάθε ενέργεια, στοιχείο ή περιστατικό που επιφέρει σημαντική επίταση του κινδύνου (π.χ. αλλαγή στη χρήση) και μεταβάλλει τον κίνδυνο σε τέτοιο βαθμό που αν η Εταιρία το γνώριζε, δε θα είχε συνάψει Ασφαλιστήριο συμβόλαιο ή δε θα το είχε συνάψει με τους ίδιους όρους.

Στην περίπτωση της επίτασης του κινδύνου, ισχύουν για την καταγγελία και την τροποποίηση του Ασφαλιστηρίου συμβολαίου όσα προβλέπονται στην Παράγραφο 1 του Άρθρου αυτού.

- κάθε μεταβίβαση δικαιωμάτων που πηγάζουν από αυτό το Ασφαλιστήριο συμβόλαιο.
- κάθε μεταβολή της διεύθυνσης κατοικίας του Λήπτη της ασφάλισης και του Ασφαλισμένου.

## **3. Μετά από ζημιά**

Σε περίπτωση ζημιάς ο Λήπτης της ασφάλισης ή/και ο Ασφαλισμένος είναι υποχρεωμένος:

- Να ειδοποιήσουν την Εταιρία εγγράφως, άμεσα, χωρίς υπαίτια καθυστέρηση και το αργότερο μέσα σε οκτώ (8) μέρες από τότε που έλαβαν γνώση για το ζημιογόνο γεγονός.
- Να κάνουν κάθε ενέργεια που θα έκαναν για το συμφέρον τους, με σκοπό τη διάσωση ή τον περιορισμό της ζημιάς και κάθε πράξη, σύμφωνα με την καλή πίστη και τις συναλλακτικές συνήθειες, όπως θα έκανε κάθε επιμελής άτομο, σαν να μην ήταν ασφαλισμένο.
- Να ενημερώσουν άμεσα την Αρμόδια Αρχή και να προσκομίσουν στην Εταιρία τη σχετική βεβαίωση.
- Να διευκολύνουν και να δώσουν κάθε δυνατή και εύλογη βοήθεια στους εκπροσώπους ή στους πραγματογνώμονες της Εταιρίας, για τη διαπίστωση του ατυχήματος και την εκτίμηση της ζημιάς.
- Να προωθήσουν στην Εταιρία, μέσα σε οκτώ (8) μέρες, κάθε δικαστικό ή εξώδικο έγγραφο που αφορά την επέλευση του κινδύνου, από όπου και αν προέρχεται αυτό.
- Να παρέχουν κάθε πληροφορία ή ειδική βοήθεια που η Εταιρία θα κρίνει αναγκαία και θα ζητήσει από αυτούς.
- Να μην προβούν σε ομολογίες ευθύνης προς τρίτους.



- Να μην προβούν σε οποιαδήποτε ενέργεια που θα σήμαινε αποδοχή, απόκρουση, αναγνώριση, συμβιβασμό ή διακανονισμό του καλυπτόμενου κινδύνου, χωρίς τη γραπτή συναίνεση της Εταιρίας. Η Εταιρία έχει το δικαίωμα να αναλάβει και να χειριστεί κατά την κρίση της την απόκρουση ή το διακανονισμό απαίτησης, στο όνομα του Λήπτη της ασφάλισης ή/ και του Ασφαλισμένου. Επίσης, η Εταιρία έχει την πλήρη διακριτική ευχέρεια να διεξαγει οποιοδήποτε δικαστικό αγώνα ή το διακανονισμό οποιασδήποτε απαίτησης.
- Να παρέχουν την ειδική πληρεξουσιότητα στην Εταιρία, αν αυτή το επιθυμεί, να τους αντιπροσωπεύει σε κάθε αρχή ή δικαστήριο.

Αν ο Λήπτης της ασφάλισης ή/ και ο Ασφαλισμένος παραβούν με δική τους υπαιτιότητα τις παραπάνω υποχρεώσεις, η Εταιρία σύμφωνα με τη νομοθεσία, έχει το δικαίωμα να ζητήσει την αποκατάσταση της οικονομικής ζημιάς της.

## **Άρθρο 13 | Πότε και πώς ακυρώνεται το Ασφαλιστήριο συμβόλαιο;**

1. Αν δεν πληρωθεί το ασφάλιστρο της δεύτερης και κάθε επόμενης ληξιπρόθεσμης δόσης ασφαλίστρου μέχρι την ημερομηνία οφειλής που αναγράφεται στο Ασφαλιστήριο. Η καταγγελία για την ακύρωσή του, γίνεται με γραπτή δήλωση από την Εταιρία στον Λήπτη της ασφάλισης, στην οποία γνωστοποιείται ότι η περαιτέρω καθυστέρηση καταβολής θα επιφέρει, μετά την πάροδο δύο εβδομάδων, για ασφαλίσεις με διάρκεια μέχρι και ενός έτους και μετά την πάροδο ενός μήνα για ασφαλίσεις με διάρκεια άνω του έτους, από την κοινοποίηση της δήλωσης, τη λύση του Ασφαλιστηρίου συμβολαίου.
2.
  - Αν οποιοδήποτε από τα συμβαλλόμενα μέρη κηρυχθεί σε πτώχευση ή απαγορευτεί η ελεύθερη διάθεση εκ μέρους του των περιουσιακών του στοιχείων, ή τεθεί σε αναγκαστική διαχείριση, το άλλο συμβαλλόμενο μέρος έχει το δικαίωμα να καταγγείλει το Ασφαλιστήριο συμβόλαιο.
  - Αν καταγγελθεί το Ασφαλιστήριο συμβόλαιο για οποιαδήποτε περίπτωση που αναφέρεται στο Άρθρο 12, Παράγραφοι 1 και 2.
  - Αν καταγγελθεί το Ασφαλιστήριο συμβόλαιο από οποιοδήποτε από τα συμβαλλόμενα μέρη, μετά από ζημιά. Το ασφάλιστρο θα οφείλεται μέχρι και το τέλος της ασφαλιστικής περιόδου.
  - Για λόγους πολιτικής της Εταιρίας που αφορούν, ενδεικτικά, τεχνικές ανάγκες της ή την αλλαγή πολιτικής της σε σχέση με το συγκεκριμένο κίνδυνο.
  - Αν ο Λήπτης της ασφάλισης ή/ και ο Ασφαλισμένος καταδικαστεί, σε οποιοδήποτε βαθμό δικαιοδοσίας, για το αδίκημα της απάτης σχετικά με τις ασφάλειες ή σε αδίκημα συγγενές με αυτό.

Σε περίπτωση που ζητηθεί ακύρωση από τον Λήπτη της ασφάλισης και δεν έχει συμβεί ζημιά που καλύπτεται, η Εταιρία επιστρέφει τα ασφάλιστρα που αναλογούν στον υπόλοιπο χρόνο της ασφάλισης.

Όταν η καταγγελία γίνεται από την Εταιρία, το Ασφαλιστήριο συμβόλαιο ακυρώνεται μετά από τριάντα (30) μέρες, από τη στιγμή που θα λάβει την καταγγελία ο Λήπτης της ασφάλισης. Στην περίπτωση αυτή η Εταιρία επιστρέφει τα ασφάλιστρα που αναλογούν στον υπόλοιπο χρόνο της ασφάλισης.

3. Σε περίπτωση ολικής κλοπής του ποδηλάτου/ Ε.Π.Η.Ο. συμφωνείται ότι τερματίζεται αυτοδικαίως η ισχύς του παρόντος Ασφαλιστηρίου συμβολαίου, από την ημερομηνία της κλοπής, για το σύνολο των παρεχόμενων καλύψεων του.

## Άρθρο 14 | Πώς καταβάλλεται η αποζημίωση;

1. Η Εταιρία έχει το δικαίωμα να κάνει έρευνα για τα αίτια της ζημιάς και για τις περιστάσεις κάτω από τις οποίες έγινε, όπως και για την ύπαρξη και την αξία του ασφαλισμένου κινδύνου, κατά τον χρόνο του ατυχήματος.
2. Για όλες τις επιμέρους καλύψεις του Ασφαλιστηρίου συμβολαίου, η καταβολή της αποζημίωσης γίνεται από την Εταιρία σε ευρώ, με όλους τους νόμιμους τρόπους πληρωμής και εφόσον εκπληρωθούν όλες οι υποχρεώσεις του Ασφαλισμένου ή του δικαιούχου, που προβλέπονται στους όρους ασφάλισης.
3. Το ποσό αποζημίωσης αντιστοιχεί στην τρέχουσα εμπορική αξία του ποδηλάτου/ Ε.Π.Η.Ο. σε περίπτωση ολικής καταστροφής ή στην πραγματική αξία των εξαρτημάτων που έχουν υποστεί ζημιά, σε περίπτωση μερικής ζημιάς, κατά την ημερομηνία του συμβάντος, αφού πρώτα αφαιρεθεί το ποσό απαλλαγής.

Το ανώτατο όριο ευθύνης της Εταιρίας για αποζημίωση αναγράφεται στον Πίνακα Καλύψεων & Ορίων Ευθύνης Εταιρίας του Ασφαλιστηρίου συμβολαίου και ισχύει για κάθε ζημιά και συνολικά για το ασφαλιστικό έτος.

4. Για τον υπολογισμό της αποζημίωσης, ορίζεται ποσοστό παλαιότητας, με βάση τον παρακάτω πίνακα, το οποίο αφαιρείται από την αρχική αξία αγοράς του ποδηλάτου/ Ε.Π.Η.Ο.:

Ηλικία ποδηλάτου/ Ε.Π.Η.Ο. από την αρχική αγορά	Ποσοστό Παλαιότητας
0-3 έτη	0%
3-5 έτη	20%
5-7 έτη	30%
7-10 έτη	40%
Πάνω από 10 έτη	50%

5. Σε περίπτωση ολικής κλοπής ή ολικής καταστροφής η Εταιρία θα καταβάλλει τη διαφορά μεταξύ της τρέχουσας αξίας του ποδηλάτου/ Ε.Π.Η.Ο. κατά τον χρόνο πρόκλησης της ζημιάς ή απώλειας και της αξίας των διασωθέντων υπολειμμάτων – σώστρα (αν υπάρχουν).
6. Η Εταιρία έχει το δικαίωμα να καταβάλει αποζημίωση με έναν από τους παρακάτω τρόπους:
  - Είτε να αποζημιώσει τον Ασφαλισμένο και να απαλλαγεί έτσι από κάθε άλλη ευθύνη της, δικαστική ή εξώδικη, έναντι των τρίτων.
  - Είτε να αποζημιώσει απευθείας τους τρίτους για τις αξιώσεις τους, εκτός αν ο Ασφαλισμένος δηλώσει εγγράφως ότι απαλλάσσει την Εταιρία από οποιαδήποτε υποχρέωσή της για αποζημίωση.
7. Η Εταιρία δεν έχει υποχρέωση να καταβάλει οποιοδήποτε ποσό, μεγαλύτερο από το ασφαλιστικό όριο (π.χ. τόκοι, έξοδα κ.λπ.).
8. Η Εταιρία ευθύνεται μόνο για τις ζημιές που συνδέονται άμεσα με το ατύχημα και δεν έχει καμία υποχρέωση να καταβάλει αποζημίωση για τα παρακάτω είδη ζημιών:
  - Για αποθετικές ζημιές (διαφυγόντα κέρδη), δηλαδή τα κέρδη που κατά τη συνήθη πορεία των πραγμάτων, θα αποκτούσε ο ζημιωθείς, αν δεν συνέβαινε το ζημιογόνο γεγονός.

- Ζημιές από στέρση νομής ή κατοχής του αντικειμένου που καταστράφηκε.
- Οποιοσδήποτε έμμεσες ζημιές ή για μείωση αγοραστικής αξίας, έστω και αν αυτές προέρχονται από το ατύχημα.

Με την καταβολή της αποζημίωσης, η Εταιρία απαλλάσσεται από κάθε μεταγενέστερη απαίτηση εφόσον αυτή προέρχεται από το ίδιο ατύχημα. Επίσης, η Εταιρία απαλλάσσεται εφόσον με την καταβολή της αποζημίωσης εξαντλείται το όριο της κάλυψης.

## **Άρθρο 15 | Τι είναι η υποκατάσταση από την Εταιρία και πότε γίνεται;**

Η Εταιρία, αποζημιώνοντας τον Ασφαλισμένο, αποκτά όλα τα δικαιώματα που έχει αυτός εναντίον τρίτου, που είναι υπαίτιος για τη ζημιά, στην έκταση της αποζημίωσης που κατέβαλε.

Παράλληλα, ο Ασφαλισμένος εκχωρεί από τώρα στην Εταιρία κάθε παρόμοιο δικαίωμά του και της δίνει το δικαίωμα και την πληρεξουσιότητα να ενεργήσει εξώδικα ή δικαστικά, στο όνομά της ή και στο όνομά του, για αποζημίωσή της από τον τρίτο.

Αν ο Λήπτης ασφάλισης ή ο Ασφαλισμένος ενέργει στην ασφάλιση για επαγγελματικούς λόγους η Εταιρία απαλλάσσεται της υποχρέωσης καταβολής ασφαλιστικής αποζημίωσης, στο μέτρο που από υπαιτιότητά του Λήπτη της ασφάλισης ή/ και του Ασφαλισμένου ή/ και του τυχόν τρίτου δικαιούχου της αποζημίωσης, ματαιώθηκε η άσκηση του αναγωγικού της δικαιώματος.

## **Άρθρο 16 | Τι ισχύει σε περίπτωση πολλαπλής ασφάλισης;**

Αν η ασφαλισμένη περιουσία έχει ασφαλιστεί κατά του ίδιου κινδύνου σε περισσότερες από μία ασφαλιστικές Εταιρίες (πολλαπλή ασφάλιση) ο Λήπτης ασφάλισης ή ο Ασφαλισμένος οφείλει να γνωστοποιήσει, γραπτώς, και χωρίς καθυστέρηση τις ασφαλίσεις αυτές και τα ασφαλιστικά ποσά στην Εταιρία. Οι περισσότερες ασφαλίσεις είναι ισχυρές μέχρι την έκταση της ασφαλιστικής ζημιάς. Κάθε ζημιά που θα συμβεί, θα βαρύνει την Εταιρία ανάλογα με το ποσοστό συμμετοχής της, σε σχέση με τις άλλες εταιρίες, στον ασφαλιζόμενο κίνδυνο κι όχι σε ολόκληρο. Σε περίπτωση που κατά τον χρόνο σύναψης του Ασφαλιστηρίου συμβολαίου ο Λήπτης της ασφάλισης δε γνωστοποιήσει στην Εταιρία την ύπαρξη άλλων ασφαλίσεων, η αποζημίωση θα περιοριστεί στο μέτρο που δεν καλύπτεται από προηγούμενη ασφάλιση.

Αν ο Λήπτης της ασφάλισης παραλείψει να γνωστοποιήσει την πολλαπλή ασφάλιση από δόλο, η Εταιρία απαλλάσσεται από κάθε ευθύνη, σύμφωνα με το Άρθρο 12, Παράγραφο 1, Περίπτωση α και β.

## **Άρθρο 17 | Πότε παραγράφονται οι αξιώσεις;**

Η παραγραφή των δικαιωμάτων του Λήπτη της ασφάλισης ή/ και του Ασφαλισμένου, ορίζεται από το Νόμο (Άρθρο 10 του Νόμου 2496/97) και είναι τέσσερα (4) έτη από το τέλος του έτους μέσα στο οποίο γεννήθηκε η αξίωση.

Ειδικά για την κάλυψη Προσωπικού Ατυχήματος η περίοδος αυτή είναι πέντε (5) έτη από το τέλος του έτους μέσα στο οποίο γεννήθηκε η αξίωση.

## **Άρθρο 18 | Ποια είναι τα αρμόδια δικαστήρια και το εφαρμοστέο δίκαιο;**

Αποκλειστικά αρμόδια για την επίλυση όλων των διαφορών που απορρέουν από το Ασφαλιστήριο συμβόλαιο είναι τα δικαστήρια της Αθήνας και εφαρμοστέο δίκαιο είναι το ελληνικό.

## **Άρθρο 19 | Εκχώρηση**

Ο Ασφαλισμένος δεν μπορεί να εκχωρήσει οποιοδήποτε δικαίωμα ή συμφέρον σε σχέση με το Ασφαλιστήριο συμβόλαιο, χωρίς τη γραπτή συγκατάθεση της Εταιρίας.

## **Άρθρο 20 | Τι δεν καλύπτεται από το Ασφαλιστήριο συμβόλαιο – Εξαιρέσεις**

Οι πιο κάτω εξαιρέσεις ισχύουν όταν γίνεται ειδική παραπομπή σε αυτές, στον ειδικό όρο της κάθε κάλυψης, εκτός αν ρητά και ειδικά έχει συμφωνηθεί η κάλυψη κάποιων από τις παρακάτω περιπτώσεις με καταβολή ειδικού πρόσθετου ασφαλιστρού.

Αποκλείονται από την ασφάλιση ζημιές ή απώλειες που οφείλονται άμεσα ή έμμεσα, σε κάποια από τις παρακάτω περιπτώσεις που προξενούνται:

1. Όταν ο οδηγός του ποδηλάτου/ Ε.Π.Η.Ο. βρίσκεται κάτω από την επίδραση οιοποινεύματος ή τοξικών ουσιών, σύμφωνα με την έννοια και τις προϋποθέσεις του Άρθρου 42 του Κ.Ο.Κ.
2. Από ατυχήματα ή ζημιές σε συγγενικά πρόσωπα του Λήπτη της ασφάλισης ή/ και του Ασφαλισμένου, μέχρι και δεύτερου βαθμού.
3. Από ατυχήματα ή ζημιές που αφορούν πρόσωπα τα οποία συνδέονται με τον Λήπτη της ασφάλισης ή/ και τον Ασφαλισμένο με οποιοδήποτε τύπου σύμβαση, σχέση εργασίας, έργου ή εταιρική σχέση, κατά τη διάρκεια της εργασίας τους ή με αφορμή αυτή.
4. Σε περιουσιακά στοιχεία ιδιοκτησίας του Λήπτη της ασφάλισης ή/ και του Ασφαλισμένου, καθώς και σε περιουσιακά στοιχεία ιδιοκτησίας τρίτων, που έχουν μισθωθεί ή παραχωρηθεί στον Λήπτη της ασφάλισης ή/ και στον Ασφαλισμένο ή βρίσκονται κάτω από τον έλεγχο, τη φύλαξη, τη φροντίδα ή την εποπτεία του.
5. Από δόλο του Λήπτη της ασφάλισης ή του Ασφαλισμένου για την κάλυψη Αστικής ευθύνης έναντι τρίτων και από δόλο ή βαριά αμέλεια αυτών για τις λοιπές καλύψεις.
6. Από τη συμμετοχή του ασφαλισμένου ποδηλάτη σε επιδείξεις, σε επίσημους ή ανεπίσημους αγώνες, διαγωνισμούς ταχύτητας ή δεξιοτεχνίας και σε σχετικές δοκιμαστικές διαδρομές (προπονήσεις).
7. Από επιδρομή, εισβολή, πράξη αλλοδαπού εχθρού, εχθροπραξία ή πολεμική επιχείρηση, είτε πριν είτε μετά την κήρυξη πολέμου, πόλεμο, εμφύλιο πόλεμο, λαϊκή εξέγερση, ανταρσία ένοπλων κρατικών δυνάμεων, κίνημα στρατιωτικών ή σφετεριστών εξουσίας, πραξικόπημα ή επανάσταση.
8. Από πολιτικές ταραχές, οχλαγωγία, διαδήλωση, απεργία, ανταπεργία, στάση, επίταξη κάθε είδους και γενικά από κατάλυση της έννομης τάξης ή τρομοκρατικές ενέργειες που έγιναν από πρόσωπο ή πρόσωπα που ενεργούσαν για λογαριασμό ή σε συσχέτιση με οποιαδήποτε οργάνωση.
9. Από ραδιενέργεια ή πυρηνική ενέργεια και οι ζημιές προκύπτουν άμεσα ή έμμεσα, αποκλειστικά ή με τη συνδρομή άλλων αιτιών, από ραδιενεργό μόλυνση, ιονίζουσες ακτινοβολίες, οποιοδήποτε πυρηνικό καύσιμο ή από οποιοδήποτε πυρηνικό απόρριμμα (κατάλοιπο) καύσης πυρηνικού καυσίμου. Καύση θεωρείται και η αυτοδύναμη εξέλιξη (process) πυρηνικής σχάσης. Επίσης, κάθε ζημιά που προκύπτει άμεσα ή έμμεσα, είτε αποκλειστικά είτε με τη συνδρομή και άλλων αιτιών, από υλικά πυρηνικών ή/και βιοχημικών όπλων.
10. Από πλημμύρα, τυφώνα, λαίλαπα, ανεμοθύελλα, έκρηξη ηφαιστείου, σεισμό ή άλλο φυσικό φαινόμενο.
11. Από το φορτίο ή στο φορτίο που μεταφέρει το ποδήλατο/ Ε.Π.Η.Ο.
12. Ζημιές που προκλήθηκαν κατά τη μεταφορά του ποδηλάτου/ Ε.Π.Η.Ο. ή λόγω αυτής.
13. Όταν το ποδήλατο/ Ε.Π.Η.Ο. μεταφέρει φορτίο ή επιβάτες πάνω από το ανώτατο όριο που επιτρέπεται

- από τις προδιαγραφές του κατασκευαστή, εφόσον η υπέρβαση συντέλεσε στην επέλευση ή την επαύξηση της ζημιάς, κατά το βαθμό που αυτή συντέλεσε στην επαύξηση.
14. Για ζημιές ή απώλειες που προκαλούνται στα μεταφερόμενα με το ποδήλατο/ Ε.Π.Η.Ο. πράγματα και πρόσωπα.
  15. Όταν το ποδήλατο/ Ε.Π.Η.Ο. ωθείται από οποιαδήποτε δύναμη εκτός από τη δική του, ωθεί άλλο ποδήλατο ή αντικείμενο που μπορεί να κινείται ή να μην κινείται πάνω σε τροχούς ή όταν ρυμουλκεί άλλο όχημα ή αντικείμενο.
  16. Όταν το ποδήλατο/ Ε.Π.Η.Ο. βρίσκεται μέσα σε φυλασσόμενους χώρους στάθμευσης, συνεργεία επισκευής ποδηλάτων ή εκθέσεις ποδηλάτων.
  17. Σε περίπτωση συνεπειών από τη συμμετοχή του Ασφαλισμένου σε στοιχήματα (επίσημα ή όχι) κάθε φύσεως.
  18. Από οδηγό που αποδεδειγμένα οδηγεί με επικίνδυνο τρόπο.
  19. Ενώ το ποδήλατο/ Ε.Π.Η.Ο. κινείται σε αυτοκινητόδρομους ή δρόμους ταχείας κυκλοφορίας.
  20. Ενώ το ποδήλατο/ Ε.Π.Η.Ο. κινείται ή βρίσκεται εκτός οδών ή σε οδούς ή τόπους που απαγορεύεται η κυκλοφορία από τις αρχές.
  21. Πριν την έναρξη ισχύος του Ασφαλιστηρίου συμβολαίου.
  22. Επίσης δεν καλύπτονται αποθετικές ζημιές.

# Ειδικοί όροι καλύψεων ασφάλειας Ποδηλάτου/ Ε.Π.Η.Ο.

Από τις παρακάτω καλύψεις ισχύουν μόνο αυτές που έχουν συμφωνηθεί με τον Ασφαλισμένο και αναγράφονται στον πίνακα του Ασφαλιστηρίου συμβολαίου μέχρι τα όρια που καθορίζονται σε αυτόν, με την επιφύλαξη των Γενικών όρων ασφάλισης, καθώς και των γενικών και ειδικών εξαιρέσεων που ισχύουν για τις καλύψεις αυτές.

## Άρθρο 1 | Αστική ευθύνη

Τι περιλαμβάνει η κάλυψη Αστικής Ευθύνης προς τρίτους

Η κάλυψη περιλαμβάνει την ικανοποίηση των νόμιμων απαιτήσεων τρίτων κατά του Ασφαλισμένου, από ζημιές που προξενήθηκαν με υπαιτιότητά του, από την κυκλοφορία του ποδηλάτου/ Ε.Π.Η.Ο. Άρθρα 914 - 932 Α.Κ.). Ειδικότερα, οι ζημιές που καλύπτονται είναι οι εξής:

- Απώλεια ζωής, σωματική βλάβη τρίτων
- Υλική ζημιά σε περιουσία τρίτων που δε μεταφέρεται με το ποδήλατο/ Ε.Π.Η.Ο.

Στην κάλυψη συμπεριλαμβάνονται και δαπάνες που προέρχονται άμεσα από την απόκρουση αξιώσεων των τρίτων και αφορούν αποκλειστικά τον παραπάνω καλυπτόμενο κίνδυνο.

Δεν καλύπτονται δαπάνες ή έξοδα από επιβολή προστίμων ή εξαγορά ποινών, που επιβάλλονται από διοικητικές, αστυνομικές ή δικαστικές αρχές, λόγω παραβάσεων νόμων ή αστυνομικών διατάξεων που αφορούν την τροχαία κίνηση του Ασφαλισμένου.

### Εξαιρέσεις

Για την κάλυψη αστικής ευθύνης ισχύουν από το Άρθρο 20 των Γενικών όρων, όλες οι εξαιρέσεις. Ποια πρόσωπα δε θεωρούνται τρίτοι και δεν καλύπτονται;

Δε θεωρούνται τρίτοι και δεν καλύπτονται τα παρακάτω πρόσωπα:

- Ο οδηγός του ποδηλάτου/ Ε.Π.Η.Ο. που προξένησε τη ζημιά.
- Κάθε πρόσωπο του οποίου η ευθύνη καλύπτεται με αυτό το Ασφαλιστήριο συμβόλαιο.
- Ο Λήπτης της ασφάλισης και ο Ασφαλισμένος

### Φροντίδα ατυχήματος

Αν το καλυπτόμενο ποδήλατο/ Ε.Π.Η.Ο. εμπλακεί, σε τροχαίο ατύχημα με οποιοδήποτε τρόπο, η Εταιρία, εφόσον ειδοποιηθεί μέσω του τηλεφωνικού της κέντρου (1158), θα στείλει εκπρόσωπό της, ο οποίος θα πραγματοποιήσει τις παρακάτω ενέργειες για να βοηθήσει τον Ασφαλισμένο:

- Ακριβή καταγραφή των συνθηκών του τροχαίου ατυχήματος
- Φωτογράφιση των οχημάτων που εμπλέκονται στο ατύχημα
- Σύνταξη πρόχειρου σχεδιαγράμματος του τόπου που έγινε το τροχαίο ατύχημα
- Συλλογή στοιχείων από πιθανούς αυτόπτες μάρτυρες
- Συμπλήρωση Δήλωσης ατυχήματος και άλλων εγγράφων

## Άρθρο 2 | Ολική κλοπή

Η Εταιρία καλύπτει την Ολική κλοπή του ποδηλάτου/ Ε.Π.Η.Ο. από ένα από τα κάτωθι κτίσματα, εφόσον αυτά ήταν κλειδωμένα και υπάρχουν εμφανή σημάδια παραβίασης στα σημεία εισόδου – εξόδου:

- Κατοικία του Ασφαλισμένου, κύρια ή εξοχική
- Αποθήκη της κατοικίας του Ασφαλισμένου, κύριας ή εξοχικής
- Από το κλειστό γκαράζ της κατοικίας του Ασφαλισμένου, κύριας ή εξοχικής

Δεν καλύπτεται:

- Η κλοπή μερών ή εξοπλισμού του ποδηλάτου/ Ε.Π.Η.Ο.
- Η κλοπή συνεπεία εγκατάλειψης του ποδηλάτου/ Ε.Π.Η.Ο.

### **Προϋποθέσεις καταβολής αποζημίωσης**

Προκειμένου να καταβάλλει η Εταιρία την αποζημίωση, πρέπει ο Λήπτης της ασφάλισης ή και Ασφαλισμένος να υποβάλλει:

- Βεβαίωση της αρμόδιας Αστυνομικής αρχής που να αναφέρει τη δήλωση κλοπής του ποδηλάτου/ Ε.Π.Η.Ο.
- Υπεύθυνη δήλωση από τον Λήπτη της ασφάλισης περί μη ανεύρεσης του ποδηλάτου/Ε.Π.Η.Ο.

### **Εξαιρέσεις**

Για την κάλυψη ολικής κλοπή ισχύουν από το Άρθρο 20 των Γενικών όρων οι εξαιρέσεις: 2, 3, 5, 8, 9, 10, 16, 17, 21, 22.

## **Άρθρο 3 | Ίδιες Ζημιές**

Η Εταιρία καλύπτει υλικές ζημιές (κόστος επισκευής, τρέχουσα εμπορική αξία σε περίπτωση ολικής καταστροφής) του ασφαλισμένου ποδηλάτου/ Ε.Π.Η.Ο. που προκαλούνται αποκλειστικά και μόνο από:

- Σύγκρουση
- Πρόσκρουση
- Εκτροπή
- Ανατροπή
- Πτώση ή/ και κατακρήμνιση

Δεν καλύπτει υλικές ζημιές στο ασφαλισμένο ποδήλατο/ Ε.Π.Η.Ο. από:

- Φθορές λόγω χρήσης ή μείωσης απόδοσης.
- Ζημιές που οφείλονται σε ανεπαρκή συντήρηση του ποδηλάτου/ Ε.Π.Η.Ο. ή επειδή ο Λήπτης της ασφάλισης ή και Ασφαλισμένος δεν έχει ακολουθήσει τις οδηγίες χρήσης του κατασκευαστή, κατασκευαστικό λάθος ή ελάττωμα.
- Ζημιές αισθητικού χαρακτήρα που δεν επηρεάζουν τη λειτουργία του ποδηλάτου/ Ε.Π.Η.Ο., όπως γρατζουνιές, αλλοίωση χρώματος κ.λπ.

Επίσης, δεν καλύπτεται:

- Η προσωπική ή συναισθηματική αξία του ποδηλάτου/ Ε.Π.Η.Ο. που υπέστη ζημιά
- Η μείωση της αγοραστικής αξίας του ποδηλάτου/ Ε.Π.Η.Ο. που υπέστη ζημιά
- Οποιαδήποτε άλλη άμεση ή έμμεση ζημιά

### **Εξαιρέσεις**

Για την κάλυψη ίδιων ζημιών ισχύουν από το Άρθρο 20 των Γενικών όρων όλες οι εξαιρέσεις, εκτός των εξαιρέσεων 2, 3, 4.

# Καλύψεις υγείας

## Άρθρο 1 | Προσωπικό ατύχημα ποδηλάτη

### 1. Ποιο είναι το αντικείμενο ασφάλισης

Το Προσωπικό ατύχημα ποδηλάτη καλύπτει τον Ασφαλισμένο για:

- Απώλεια ζωής
- Μόνιμη ανικανότητα ολική/μερική

Η επέλευση των κινδύνων αυτών θα πρέπει να οφείλεται αποδεδειγμένα, άμεσα, αποκλειστικά και ανεξάρτητα από κάθε άλλη αιτία, σε ατύχημα που συνέβη στον Ασφαλισμένο, κατά τη διάρκεια της ποδηλάτησης.

### 2. Απώλεια ζωής από ατύχημα

Σε περίπτωση απώλειας ζωής του Ασφαλισμένου από ατύχημα κατά την ποδηλάτηση, η Εταιρία θα καταβάλει στους δικαιούχους το ποσό που αναφέρεται στο Ασφαλιστήριο για την περίπτωση αυτή. Για να καταβληθεί αποζημίωση, θα πρέπει η απώλεια ζωής του Ασφαλισμένου να συνέβη μέσα σε ένα (1) έτος το αργότερο από τη μέρα του ατυχήματος.

Αν δικαιούχος συντελέσει από πρόθεση με οποιοδήποτε τρόπο, άμεσα ή έμμεσα, στην απώλεια της ζωής του Ασφαλισμένου, αυτοδίκαια ακυρώνεται η ασφάλιση για αυτόν και η Εταιρία δεν έχει καμία υποχρέωση απέναντί του.

Η αποζημίωση καταβάλλεται αφού υποβληθούν στην Εταιρία τα παρακάτω δικαιολογητικά:

1. Ληξιαρχική πράξη θανάτου του Ασφαλισμένου
2. Πιστοποιητικό θανάτου που έχει εκδοθεί από γιατρό ή νοσοκομείο
3. Πιστοποιητικό της Εφορίας για τη δήλωση του ασφαλισματος
4. Πιστοποιητικό «εγγυτέρων συγγενών»
5. Τα έγγραφα της σχετικής ποινικής δικογραφίας

Εκτός από τα παραπάνω, η Εταιρία μπορεί να ζητήσει και οποιοδήποτε άλλο δικαιολογητικό κρίνει ότι χρειάζεται για να θεμελιωθεί η αξίωση του δικαιούχου για αποζημίωση.

### 3. Μόνιμη ανικανότητα

Οι περιπτώσεις Μόνιμης ανικανότητας του Ασφαλισμένου που καλύπτονται από το Ασφαλιστήριο συμβόλαιο, είναι η Μόνιμη ολική και η Μόνιμη μερική ανικανότητα.

1. Μόνιμη ολική ανικανότητα θεωρούνται περιοριστικά τα παρακάτω περιστατικά:

- Η ολική απώλεια της όρασης των δύο ματιών, της λειτουργίας των δύο βραχιόνων, των δύο χεριών ή των δύο κνημών, των δύο ποδιών ή του ενός βραχίονα και της μιας κνήμης ή του ενός βραχίονα και του ενός ποδιού.
- Η ανίατη τραυματική ή μετατραυματική πάθηση του εγκεφάλου που καθιστά τον Ασφαλισμένο ισόβια ανίκανο για κάθε εργασία.
- Η ολική διαρκής παράλυση.



Για να καταβληθεί αποζημίωση, θα πρέπει η Μόνιμη ολική ανικανότητα του Ασφαλισμένου να συνέβη μέσα σε ένα (1) έτος το αργότερο από τη μέρα του ατυχήματος. Η Εταιρία καταβάλλει ολόκληρο το ποσό που αναφέρεται για αυτά τα περιστατικά στο Ασφαλιστήριο συμβόλαιο.

2. Μόνιμη μερική ανικανότητα θεωρείται η μόνιμη μερική μείωση της ικανότητας του Ασφαλισμένου για οποιαδήποτε εργασία, η οποία όμως δε συνιστά μόνιμη ολική ανικανότητα σύμφωνα με όσα ορίζονται στην παραπάνω παράγραφο. Στην περίπτωση αυτή, καταβάλλεται στον Ασφαλισμένο ποσοστό του ποσού που αναφέρεται για τη Μόνιμη ολική ανικανότητα στο Ασφαλιστήριο, το οποίο καθορίζεται σύμφωνα με τον πίνακα που ακολουθεί:

<b>ΠΙΝΑΚΑΣ ΠΟΣΟΣΤΩΝ ΜΟΝΙΜΩΝ ΜΕΡΙΚΩΝ ΑΝΙΚΑΝΟΤΗΤΩΝ</b>		
	<b>ΔΕΞΙΑ</b>	<b>ΑΡΙΣΤΕΡΑ</b>
Ολική απώλεια του βραχίονα ή του χεριού	60%	50%
Ολική απώλεια της κίνησης του ώμου	25%	20%
Ολική απώλεια της κίνησης του αγκώνα ή του καρπού	20%	15%
Ολική απώλεια της κίνησης του αντίχειρα και του δείκτη	35%	25%
Ολική απώλεια του αντίχειρα	20%	15%
Ολική απώλεια του δείκτη	15%	10%
Ολική απώλεια του μέσου ή του παράμεσου	8%	7%
Ολική απώλεια του μικρού δακτύλου	7%	6%
Ολική απώλεια δύο από τα τελευταία δάκτυλα (μέσο, παράμεσο ή μικρό)	15%	12%

Τα παραπάνω ποσοστά ισχύουν αντίστροφα σε περίπτωση που ο Ασφαλισμένος είναι αριστερόχειρας.

Μερικός ακρωτηριασμός του ποδιού μαζί με όλα τα δάκτυλα	30%
Ολική απώλεια της κνήμης ή ποδιού	50%
Ολική απώλεια της κίνησης του ισχίου	30%
Ολική απώλεια της κίνησης του γονάτου	20%
Βράχυνση του ποδιού κατά 5 τουλάχιστον εκατοστά	15%
Ολική απώλεια της όρασης του ενός ματιού ή ελάττωση στο μισό της όρασης και των δύο ματιών	25%
Ολική και ανίατη απώλεια ακοής του ενός αυτιού	10%
Ολική και ανίατη απώλεια ακοής και των δύο αυτιών	40%
Κάταγμα, όχι πορωμένο, του κάτω σαγονιού	25%
Αγκύλωση τμήματος της σπονδυλικής στήλης με παραμόρφωση	30%
Κάταγμα πλευρών με παραμόρφωση του θώρακα και με οργανικές ανωμαλίες	10%

Σε περίπτωση αποκοπής τμήματος μόνο δαχτύλου του χεριού, καταβάλλεται μέρος του ποσού που προβλέπεται για την ολική απώλειά του, ανάλογα με το σημείο αποκοπής του. Η πλήρης και αθεράπευτη απώλεια της ικανότητας λειτουργικής χρήσης ενός οργάνου ή μέλους, το οποίο έτσι γίνεται ισόβια άχρηστο, θεωρείται πλήρης απώλεια του οργάνου ή του μέλους.

Σε περίπτωση Μόνιμης μερικής απώλειας, δηλαδή όταν η χρήση του οργάνου ή του μέλους που έχει υποστεί βλάβη εμποδίζεται μόνο μερικά, η αποζημίωση αποτελεί ποσοστό του ποσού που προβλέπεται για την περίπτωση ολικής απώλειας και είναι ανάλογη με το βαθμό που εμποδίζεται η χρήση του οργάνου ή του μέλους.

Σε κάθε περίπτωση Μόνιμης μερικής ανικανότητας που δεν αναφέρεται στον παραπάνω πίνακα, το ποσό της αποζημίωσης είναι ανάλογο με τη μείωση της ικανότητας του Ασφαλισμένου για οποιαδήποτε εργασία.

Σε περίπτωση απώλειας ή βλάβης οργάνου ή μέλους που ήταν ήδη άχρηστο πριν από το ατύχημα, δεν καταβάλλεται αποζημίωση για την απώλεια ή τη βλάβη του. Αν οι συνέπειες του ατυχήματος επιδεινώθηκαν εξαιτίας προϋπάρχοντος ελαττώματος, αφαίρεσης ή αποκοπής μέλους, η αποζημίωση υπολογίζεται λαμβάνοντας υπόψη μόνο τη βλάβη που επήλθε άμεσα από το ατύχημα, όχι τη μεγαλύτερη βλάβη που προήλθε έμμεσα από την κατάσταση που προϋπήρχε.

Σε περίπτωση απώλειας περισσότερων οργάνων ή μελών, η οποία δε συνιστά Μόνιμη ολική ανικανότητα σύμφωνα με όσα προαναφέρονται, το σύνολο της αποζημίωσης δεν μπορεί να υπερβεί το ασφαλιστικό όριο κάλυψης που προβλέπεται συνολικά για την περίπτωση της Μόνιμης ολικής ανικανότητας.

## **Άρθρο 2 | Έξοδα ιατροφαρμακευτικών δαπανών**

Η Εταιρία αποζημιώνει τον Ασφαλισμένο για πραγματικές ιατροφαρμακευτικές δαπάνες που έκανε για να αντιμετωπίσει τις συνέπειες ατυχήματος που συνέβη κατά τη διάρκεια της ποδηλάτησης, με βάση πρωτότυπα αποδεικτικά και δικαιολογητικά στοιχεία. Οι δαπάνες που αποζημιώνονται από την Εταιρία είναι περιοριστικά οι παρακάτω:

- Αμοιβή γιατρού ή χειρουργού.
- Έξοδα παραμονής και περίθαλψης σε νοσοκομείο ή κλινική.
- Φάρμακα που αγοράζονται, θεραπευτικές αγωγές που ακολουθούνται και διαγνωστικές εξετάσεις που γίνονται με συνταγή ή εντολή γιατρού που έχει αναλάβει τη θεραπεία, για την αντιμετώπιση των συνεπειών του ατυχήματος.

Το ποσό της αποζημίωσης που καταβάλλεται για τις παραπάνω δαπάνες για κάθε ατύχημα χωριστά, σε καμία περίπτωση δεν μπορεί να ξεπερνά το ποσό που αναφέρεται στο Ασφαλιστήριο.

## **Άρθρο 3 | Έξοδα οδοντιατρικής αποκατάστασης**

Η Εταιρία αποζημιώνει τον Ασφαλισμένο για έξοδα οδοντιατρικής αποκατάστασης, με βάση πρωτότυπα αποδεικτικά και δικαιολογητικά στοιχεία, στην περίπτωση που προκληθεί ζημιά στην οδοντοστοιχία του Ασφαλισμένου και η οποία θα προκύψει εντός τριάντα (30) ημερών από την ημερομηνία του ατυχήματος με το ποδήλατο/ Ε.Π.Η.Ο. που θα συμβεί κατά τη διάρκεια της περιόδου ασφάλισης.

Το ποσό της αποζημίωσης που καταβάλλεται για τις παραπάνω δαπάνες για κάθε ατύχημα χωριστά, σε καμία περίπτωση δεν μπορεί να ξεπερνά το ποσό που αναφέρεται στο Ασφαλιστήριο.

## **Άρθρο 4 | Έξοδα αντικατάστασης/επισκευής οπτικών**

Η Εταιρία αποζημιώνει τον Ασφαλισμένο για έξοδα αντικατάστασης ή επισκευής στα γυαλιά όρασης ή στους φακούς επαφής του, συνέπεια ατυχήματος που συνέβη κατά τη διάρκεια της ποδηλάτησης, με βάση πρωτότυπα αποδεικτικά και δικαιολογητικά στοιχεία.

Το ποσό της αποζημίωσης που καταβάλλεται για τις παραπάνω δαπάνες για κάθε ατύχημα χωριστά, σε καμία περίπτωση δεν μπορεί να ξεπερνά το ποσό που αναφέρεται στο Ασφαλιστήριο.

## **Άρθρο 5 | Ποιες περιπτώσεις δεν περιλαμβάνονται στην κάλυψη του Προσωπικού Ατυχήματος ποδηλάτη;**

1. Αυτοκτονία, απόπειρα αυτοκτονίας, ή αυτοτραυματισμός του Ασφαλισμένου, ανεξάρτητα από τη διανοητική του κατάσταση.
2. Περιπτώσεις που ο οδηγός του ποδηλάτου/ Ε.Π.Η.Ο. πάσχει από παραλυσία, επιληψία, νευρασθένεια, ψυχιατρικές παθήσεις ή ασθένειες, άνοια, ή βρίσκεται σε κατάσταση μέθης σύμφωνα με το Άρθρο 42 του Κ.Ο.Κ. ή αν είναι αλκοολικός, τοξικομανής ή ανάπηρος.
3. Ατυχήματα που οφείλονται σε ανώτερη βία, όπως φυσικά φαινόμενα (σεισμός, τυφώνας κ.λπ.).
4. Ατυχήματα που οφείλονται σε πόλεμο, πολιτικές ταραχές, τρομοκρατικές ενέργειες, διαταραχές της δημόσιας τάξης και παρόμοιες ενέργειες ή καταστάσεις.
5. Ατυχήματα που οφείλονται σε συμμετοχή του Ασφαλισμένου σε επίσημους ή ανεπίσημους αγώνες ποδηλασίας ή διαγωνισμούς ταχύτητας ή δεξιοτεχνίας ή σε σχετικές προπονήσεις.
6. Οι κάθε μορφής ασθένειες ή παθήσεις, μεταξύ των οποίων και οι οσφυαλγίες, ισχιαλγίες, κήλη και οι συνέπειες οποιασδήποτε βίαιης σωματικής προσπάθειας και οι κάθε είδους δηλητηριάσεις, έστω και αν χαρακτηριστούν από το δικαστήριο ως ατυχήματα.

7. Ατυχήματα που οφείλονται, άμεσα ή έμμεσα, ολικά ή μερικά, σε σωματική βλάβη που είχε υποστεί ο Ασφαλισμένος πριν το ατύχημα, καθώς και τα επακόλουθα ή οι επιπλοκές τους.
8. Ατυχήματα από διάπραξη ή απόπειρα διάπραξης άδικης επίθεσης ή εγκλήματος από ασφαλισμένο πρόσωπο.

## **Άρθρο 6 | Ποιες ειδικές υποχρεώσεις έχουν ο Λήπτης της ασφάλισης ή/και ο Ασφαλισμένος ή/ και ο δικαιούχος για την καταβολή της αποζημίωσης;**

Εκτός από αυτά που αναφέρονται στο Άρθρο 12, Παράγραφος 3 των Γενικών Όρων του Βιβλίου όρων ασφάλισης, ο Λήπτης της ασφάλισης ή/ και ο Ασφαλισμένος, έχουν επιπλέον τις παρακάτω υποχρεώσεις για να ενεργοποιηθεί η κάλυψη αυτή:

- Να προσκομίσουν πλήρη αποδεικτικά στοιχεία για την αξίωσή τους σε πρωτότυπη μορφή.
- Να διευκολύνουν την Εταιρία σε κάθε ενέργεια για τη διαπίστωση των συνθηκών του ατυχήματος.
- Να υποβάλλονται σε ιατρικές εξετάσεις σε εύλογα χρονικά διαστήματα, που τυχόν θα απαιτεί η Εταιρία, από γιατρό που θα υποδεικνύεται από αυτήν.

Αν ο Λήπτης της ασφάλισης ή/ και ο Ασφαλισμένος παραβούν υπαίτια τις παραπάνω υποχρεώσεις, η Εταιρία έχει το δικαίωμα να ζητήσει την αποκατάσταση της ζημιάς της.

Ενέργειες της Εταιρίας που αποβλέπουν στην εξακρίβωση των συνθηκών του ατυχήματος ή των συνεπειών του, σε καμιά περίπτωση δεν μπορούν να θεωρηθούν αναγνώριση της υποχρέωσής της να καταβάλει αποζημίωση.

## **Άρθρο 7 | Ιατρικές Συμβουλές**

Η Εταιρία σε όλη τη διάρκεια που ισχύει το Ασφαλιστήριο, παρέχει στον ασφαλισμένο ιδιοκτήτη ή/ και οδηγό του ασφαλισμένου ποδηλάτου/ Ε.Π.Η.Ο., 24 ώρες το 24ωρο και 365 μέρες το χρόνο, ιατρικές συμβουλές μέσω της τηλεφωνικής Γραμμής Υγείας 1010, της Άμεσης Βοήθειας INTERAMERICAN.

Συγκεκριμένα, καλώντας το 1010 από σταθερό ή κινητό τηλέφωνο στην Ελλάδα, παρέχονται:

- Ιατρικές συμβουλές σχετικά με κάθε απρόβλεπτο περιστατικό υγείας του ίδιου, εξαιτίας ατυχήματος ή ξαφνικής ασθένειάς τους
- Πληροφορίες σχετικά με γιατρούς, εφημερεύοντα φαρμακεία, νοσοκομεία κ.λπ. εντός Ελλάδας
- Καθοδήγηση για χρόνιες και ειδικές παθήσεις
- Ενημέρωση για τους υγειονομικούς κανονισμούς στην Ελλάδα ή στη χώρα που πρόκειται να ταξιδέψετε (εμβόλια, προληπτικά μέτρα κ.λπ.). Από το εξωτερικό: +30 210 946 1999, σε περίπτωση βλάβης του Ο.Τ.Ε.: +30 6932 237 000

Η κάλυψη αυτού του τμήματος παρέχεται από την Εταιρία: INTERAMERICAN ΒΟΗΘΕΙΑΣ ΜΟΝΟΠΡΟΣΩΠΗ ΑΝΩΝΥΜΟΣ ΕΤΑΙΡΙΑ ΓΕΝΙΚΩΝ ΑΣΦΑΛΕΙΩΝ Α.Φ.Μ.: 094355007 Δ.Ο.Υ.: Φ.Α.Ε. ΑΘΗΝΩΝ ΕΔΡΑ: Λ. Συγγρού 124-126, 11782 Αθήνα

# Οδική Βοήθεια

## Άρθρο 1 | Τι παρέχεται με την κάλυψη;

Καλύπτεται η μεταφορά του ποδηλάτου/ Ε.Π.Η.Ο. που ακινητοποιείται από τροχαίο ατύχημα ή βλάβη.

Η Εταιρία:

- θα φροντίσει για τη μεταφορά του ποδηλάτου/ Ε.Π.Η.Ο. σε τοπικό συνεργείο ή σε άλλο σημείο που θα υποδείξει ο Ασφαλισμένος, εντός του νομού ακινητοποίησης.
- παρέχει την κάλυψη είτε σε είδος, είτε σε χρήμα. Σε κάθε περίπτωση, ο Ασφαλισμένος αναλαμβάνει εξολοκλήρου τις δαπάνες που μπορεί να προκύψουν για τη μεταφορά του καλυπτόμενου ποδηλάτου /Ε.Π.Η.Ο. με ferry boat.

Σε κάθε περίπτωση η δαπάνη αποκατάστασης καλύπτεται εξολοκλήρου από τον Ασφαλισμένο.

Βασική προϋπόθεση κάλυψης του ασφαλισμένου ποδηλάτου/ Ε.Π.Η.Ο. είναι το τροχαίο ατύχημα ή η βλάβη να προκλήθηκε μετά την έναρξη του Ασφαλιστηρίου συμβολαίου και εντός της ελληνικής επικράτειας.

Μετά τη μεταφορά του καλυπτόμενου ποδηλάτου/ Ε.Π.Η.Ο., η Εταιρία δεν έχει την υποχρέωση να μεταφέρει εκ νέου το ποδήλατο/ Ε.Π.Η.Ο. σε οποιοδήποτε άλλο συνεργείο ή σημείο.

Κατά τη διάρκεια μεταφοράς του καλυπτόμενου ποδηλάτου/ Ε.Π.Η.Ο., η Εταιρία έχει το δικαίωμα να εξυπηρετεί και άλλα καλυπτόμενα οχήματα, που βρίσκονται στη διαδρομή κι έχουν υποστεί βλάβη.

## Άρθρο 2 | Τι παρέχεται με την κάλυψη;

Η κάλυψη «Μεταφορά ποδηλάτου/ Ε.Π.Η.Ο. από ατύχημα» παρέχεται από την ασφαλιστική Εταιρία με την επωνυμία:

ΙΝΤΕΡΑΜΕΡΙΚΑΝ ΒΟΗΘΕΙΑΣ ΜΟΝΟΠΡΟΣΩΠΗ ΑΝΩΝΥΜΟΣ ΕΤΑΙΡΙΑ ΓΕΝΙΚΩΝ ΑΣΦΑΛΕΙΩΝ

Α.Φ.Μ.: 094355007

Δ.Ο.Υ.: Φ.Α.Ε. ΑΘΗΝΩΝ

ΕΔΡΑ: Λ. Συγγρού 124-126, 11782 Αθήνα

## Άρθρο 3 | Ποιες είναι οι προϋποθέσεις για την παροχή της κάλυψης;

Η κάλυψη παρέχεται στον Ασφαλισμένο από την Εταιρία είτε απευθείας, είτε μέσω τρίτων με τους οποίους αυτή συνεργάζεται για το σκοπό αυτό, υπό τις εξής προϋποθέσεις:

α) Η Εταιρία ειδοποιήθηκε σχετικά με το περιστατικό στο τηλεφωνικό της κέντρο και της γνωστοποιήθηκαν τα παρακάτω στοιχεία:

- Αριθμός Ασφαλιστηρίου
- Αριθμός πλασιού
- Το ακριβές σημείο ακινητοποίησης του ασφαλισμένου ποδηλάτου/ Ε.Π.Η.Ο.
- Πλήρης περιγραφή της βλάβης
- Άλλες αναγκαίες πληροφορίες

β) Η Εταιρία ενέκρινε την παροχή.

Ο Ασφαλισμένος έχει την υποχρέωση να παρέχει αμέσως στην Εταιρία οποιοδήποτε στοιχείο και παραστατικό απαιτείται, ώστε να αποδεικνύεται ότι πληρούνται οι προϋποθέσεις για την αξίωσή του από την Εταιρία.

Ο Ασφαλισμένος οφείλει να μην προβεί σε οποιαδήποτε ενέργεια που θα αύξανε τις συνέπειες του γεγονότος που εξαιτίας του προβάλλει αξίωση κάλυψης. Επίσης, πρέπει να ειδοποιήσει την Εταιρία το αργότερο μέσα σε οκτώ (8) μέρες από τη μέρα που συνέβη το περιστατικό. Σε αντίθετη περίπτωση, θα ευθύνεται για κάθε ζημιά που θα υποστεί η Εταιρία, εξαιτίας αυτής της παράλειψης.

#### **Άρθρο 4 | Επί τόπου εξυπηρέτηση**

Αν το καλυπτόμενο ποδήλατο/ Ε.Π.Η.Ο. ευρισκόμενο σε πορεία ακινητοποιηθεί από βλάβη ή ατύχημα, η Εταιρία θα φροντίσει φτάνοντας στο σημείο ακινητοποίησης σε εύλογο χρονικό διάστημα ανάλογα με την απόσταση και τις συνθήκες που επικρατούν, να αποκαταστήσει τη βλάβη επί τόπου.

Αν αυτό δεν είναι εφικτό σε σύντομο χρονικό διάστημα, το ποδήλατο/ Ε.Π.Η.Ο. μεταφέρεται στο πλησιέστερο συνεργείο όπως περιγράφεται στο Άρθρο 5 που ακολουθεί.

Αν για την επί τόπου αποκατάσταση της βλάβης χρειάζεται τοποθέτηση ανταλλακτικών που δε διαθέτει το όχημα της Εταιρίας που έφτασε στο σημείο, η αξία τους επιβαρύνει τον Ασφαλισμένο.

Στην επί τόπου αποκατάσταση βλάβης συμπεριλαμβάνεται και η επιδιόρθωση κατεστραμμένου ελαστικού.

Διευκρινίζεται ότι απαγορεύεται για λόγους ασφαλείας η επί τόπου αποκατάσταση βλάβης αν η ακινητοποίηση συνέβη σε δρόμο ταχείας κυκλοφορίας.

#### **Άρθρο 5 | Μεταφορά του ποδηλάτου/ Ε.Π.Η.Ο. σε τοπικό συνεργείο**

Αν η βλάβη του καλυπτόμενου ποδηλάτου/ Ε.Π.Η.Ο. δεν μπορεί να αποκατασταθεί επί τόπου, λόγω έλλειψης των απαιτούμενων ανταλλακτικών/ εργαλείων, είτε επειδή η βλάβη είναι μεγαλύτερης έκτασης, είτε επειδή οι ειδικές περιστάσεις και συνθήκες που επικρατούν δεν το επιτρέπουν, η Εταιρία θα φροντίσει για τη μεταφορά του ποδηλάτου/ Ε.Π.Η.Ο. στον τόπο επιλογής του Ασφαλισμένου εντός των ορίων του νομού που συνέβη το ατύχημα ή η βλάβη. Η δαπάνη αποκατάστασης της βλάβης καλύπτεται εξολοκλήρου από τον Ασφαλισμένο.

Ο Ασφαλισμένος μεταφέρεται στο σημείο επιλογής του εντός των ορίων του νομού που συνέβη το ατύχημα ή η βλάβη, με κόστος που αναλαμβάνει η Εταιρία, είτε με χρήση οχήματος ταξί (μέχρι το ποσό των ευρώ 40,00) είτε με χρήση Μέσου Μαζικής Μεταφοράς.

Μετά τη μεταφορά του καλυπτόμενου ποδηλάτου/ Ε.Π.Η.Ο. στο κοντινότερο συνεργείο ή σε άλλο σημείο που θα έχει υποδείξει ο Ασφαλισμένος, η Εταιρία δεν έχει την υποχρέωση να μεταφέρει εκ νέου το ποδήλατο/ Ε.Π.Η.Ο. σε οποιοδήποτε άλλο συνεργείο ή σημείο.

Κατά τη διάρκεια μεταφοράς του καλυπτόμενου ποδηλάτου/ Ε.Π.Η.Ο., η Εταιρία έχει το δικαίωμα να εξυπηρετεί και άλλα καλυπτόμενα οχήματα, που βρίσκονται στη διαδρομή κι έχουν υποστεί βλάβη.

#### **Άρθρο 6 | Ποια είναι η Γεωγραφική έκταση κάλυψης;**

Η κάλυψη μεταφοράς τους ποδηλάτου/ Ε.Π.Η.Ο. από ατύχημα παρέχεται σε 24ωρη βάση, 365 μέρες το χρόνο, στις παρακάτω γεωγραφικές περιοχές:

- Σε όλη την ηπειρωτική Ελλάδα
- Στα νησιά: Αίγινα, Άνδρο, Εύβοια, Ζάκυνθο, Κάρπαθο, Κέρκυρα, Κεφαλονιά, Κρήτη, Κύθηρα, Κω, Λέρο, Λέσβο, Λευκάδα, Λήμνο, Μύκονο, Νάξο, Πάρο, Ρόδο, Σάμο, Σαντορίνη, Σίφνο, Σύρο, Χίο.

## **Άρθρο 7 | Ποια σημεία χρειάζεται να επισημανθούν στην παροχή της κάλυψης;**

Για την κάλυψη μεταφοράς ποδηλάτου/ Ε.Π.Η.Ο. από ατύχημα ή βλάβη, διευκρινίζονται τα παρακάτω:

- Αν οι καιρικές συνθήκες είναι εξαιρετικά δυσμενείς και οι δρόμοι είναι αποκλεισμένοι από χιόνια, πάγους, πλημμύρες, κατολισθήσεις ή αποκλεισμένοι λόγω ειδικών περιστάσεων και συνθηκών, όπως κομμένες /χαλασμένες γέφυρες, δρόμοι με ρήγματα από σεισμούς κ.λπ., η Εταιρία έχει το δικαίωμα να αναστείλει την παροχή της κάλυψης μεταφοράς ποδηλάτου/ Ε.Π.Η.Ο. από ατύχημα ή βλάβη, για όσο χρόνο διαρκεί το πρόβλημα.
- Αν ο Ασφαλισμένος εγκαταλείψει το καλυπτόμενο ποδήλατο/ Ε.Π.Η.Ο., όσο διάστημα περιμένει τον εκπρόσωπο της Οδικής Βοήθειας η Εταιρία δεν έχει καμία απολύτως ευθύνη για την τυχόν κλοπή προσωπικών αντικειμένων ή εξαρτημάτων από το ποδήλατο/ Ε.Π.Η.Ο. ή το ποδήλατο/ Ε.Π.Η.Ο. εξολοκλήρου.
- Η Εταιρία παρέχει την κάλυψη χρησιμοποιώντας το μέσο που εξυπηρετεί καλύτερα, σύμφωνα με την κρίση της, σε κάθε συγκεκριμένη περίπτωση.
- Στα πλαίσια της υπεύθυνης αντιμετώπισης κάθε περιστατικού, όλες οι σχετικές τηλεφωνικές επικοινωνίες καταγράφονται στο συντονιστικό κέντρο της Εταιρίας στην Αθήνα.

## **Άρθρο 8 | Ποιες περιπτώσεις εξαιρούνται από την κάλυψη;**

Για την κάλυψη μεταφοράς ποδηλάτου/ Ε.Π.Η.Ο. από ατύχημα ή βλάβη, διευκρινίζονται τα παρακάτω:

- Η Εταιρία δε φέρει καμία απολύτως ευθύνη για οποιαδήποτε επαγγελματική ή εμπορική ζημιά υποστεί κάθε Ασφαλισμένος ή οποιοσδήποτε άλλος, λόγω του περιστατικού, από την επέμβαση της Εταιρίας για την παροχή της παρούσας κάλυψης.
- Δεν καλύπτονται κίνδυνοι που προξενούνται και οφείλονται, άμεσα ή έμμεσα, εξολοκλήρου ή σε ένα μέρος τους σε: εξωτερικό πόλεμο (κηρυγμένο ή ακήρυκτο), εμφύλιο πόλεμο, επανάσταση, πραξικόπημα, πολιτικές ταραχές, τρομοκρατικές ενέργειες, εγκληματική ενέργεια του Ασφαλισμένου ή απόπειρα διάπραξης εγκληματικής ενέργειας, πυρηνική ενέργεια, συμμετοχή σε αγώνες ράλι.
- Αν το καλυπτόμενο ποδήλατο/ Ε.Π.Η.Ο. ακινητοποιηθεί σε χώρο όπου χρειάζεται ειδικό ανυψωτικό όχημα ή ειδικός γερανός για να ανασυρθεί και να ρυμουλκηθεί, η Εταιρία θα καταβάλει κάθε δυνατή προσπάθεια για να το ανασύρει και να το ρυμουλκήσει, με τα ειδικά οχήματα που διαθέτει, με την προϋπόθεση ότι το ποδήλατο/ Ε.Π.Η.Ο. έχει επαφή με το οδόστρωμα. Η Εταιρία δεν έχει καμία ευθύνη για οποιαδήποτε ζημιά μπορεί να προκληθεί σε αυτό, λόγω των ειδικών περιστάσεων και συνθηκών που επικρατούν.
- Αν το καλυπτόμενο ποδήλατο/ Ε.Π.Η.Ο. ακινητοποιηθεί σε υπόγειο σταθμό αυτοκινήτων, όπου η ρυμούλκηση του είναι δύσκολη ή αδύνατη, η Εταιρία δεν έχει την υποχρέωση να παρέχει καμία βοήθεια στη ρυμούλκηση.
- Η Εταιρία δεν έχει την υποχρέωση να μετακινεί ξένα οχήματα, προκειμένου το καλυπτόμενο ποδήλατο/ Ε.Π.Η.Ο. να ελευθερωθεί από το σημείο στο οποίο είναι παρκαρισμένο.

# Νομική Προστασία

## Άρθρο 1 | Τι παρέχεται με την κάλυψη Νομικής Προστασίας;

Με την κάλυψη της Νομικής Προστασίας, η Εταιρία καλύπτει τον Ασφαλισμένο:

α) Για τη διεκδίκηση νόμιμων αξιώσεων του για αποζημίωση, λόγω υλικών ζημιών, σωματικής βλάβης, που προξενήθηκαν με υπαιτιότητα τρίτου, κατά τη διάρκεια της ποδηλάτησης.

β) Για την υπεράσπισή του ενώπιον ποινικών δικαστηρίων, λόγω απώλειας ζωής ή τραυματισμού τρίτου προσώπου, συνεπεία τροχαίου ατυχήματος ή λόγω από μέρους του παράβασης άλλης ποινικής ή αστυνομικής διάταξης, που αναφέρεται στην τροχαία κίνηση.

Με την κάλυψη αυτή, η Εταιρία αναλαμβάνει:

α) την καταβολή της αμοιβής του δικηγόρου, σύμφωνα με το ισόποσο του γραμματίου προκαταβολής εισφορών, όπως αυτό ορίζεται από το Νόμο 4194/13 και όπως αυτός τροποποιείται κάθε φορά, για την αντίστοιχη διαδικαστική πράξη ή παράσταση, κατά τον χρόνο που θα πραγματοποιηθεί.

β) την καταβολή δικαστικών δαπανών, καθώς και των αποζημιώσεων των μαρτύρων και των δικαστικών πραγματογνωμόνων, που έχουν κληθεί ή διοριστεί από το δικαστήριο, σύμφωνα με τις ισχύουσες διατιμήσεις, καθώς επίσης και την καταβολή των νόμιμων αμοιβών των δικαστικών επιμελητών.

γ) την καταβολή των δικαστικών δαπανών του αντιδίκου στην έκταση που οι δαπάνες αυτές, σύμφωνα με τη δικαστική απόφαση, βαρύνουν τον Λήπτη της ασφάλισης ή/ και τον Ασφαλισμένο.

δ) τις δαπάνες για εξώδικες πραγματογνωμοσύνες υλικών ζημιών, από πραγματογνώμονα που θα διορίσει η Εταιρία.

Σε κάθε περίπτωση που ενεργοποιείται η κάλυψη της Νομικής Προστασίας, το ανώτατο ποσό που υποχρεούται να καταβάλλει συνολικά η Εταιρία ανά περιστατικό, είναι το ποσό που αναφέρεται στο Ασφαλιστήριο. Το ανώτατο αυτό ποσό μπορεί να δοθεί μία μόνο φορά για όλες εκείνες τις ασφαλιστικές περιπτώσεις που συνδέονται μεταξύ τους χρονικά και προέρχονται από την ίδια αιτία.

## Άρθρο 2 | Πότε θεωρείται ότι επήλθε ασφαλιστική περίπτωση;

1) Αν πρόκειται για αξιώσεις αποζημιώσεων που απορρέουν από διατάξεις νόμων περί αστικής ευθύνης, η ασφαλιστική περίπτωση θεωρείται ότι επέρχεται από το χρονικό σημείο που συνέβη το ζημιογόνο γεγονός, πάνω στο οποίο στηρίζεται η απαίτηση.

2) Αν πρόκειται για παράβαση ποινικής διάταξης, η ασφαλιστική περίπτωση θεωρείται ότι επέρχεται από το χρονικό σημείο που ο λήπτης της ασφάλισης ή/ και ο ασφαλισμένος άρχισε, ή υποστηρίζεται πως άρχισε, να παραβαίνει την διάταξη.

## Άρθρο 3 | Πότε δεν ενεργοποιείται η κάλυψη της Νομικής Προστασίας;

Η κάλυψη της Νομικής Προστασίας δεν ενεργοποιείται για την προφύλαξη έννομων συμφερόντων των συνασφαλισμένων με το ίδιο Ασφαλιστήριο, όταν στρέφεται ο ένας εναντίον του άλλου ή εναντίον του Λήπτη της ασφάλισης ή/και του Ασφαλισμένου. Επιπλέον, η κάλυψη δεν ενεργοποιείται στις εξής περιπτώσεις:



α) Αν βεβαιωθείτε τελείως, ότι ο Ασφαλισμένος διέπραξε με δόλο την αξιόποινη πράξη για την οποία κατηγορούνταν.

β) Σε περίπτωση που προκύψουν διαφορές που απορρέουν από ασφαλιστήρια συμβόλαια του Ασφαλισμένου.

γ) Όταν βρίσκεται, άμεσα ή έμμεσα, σε συνάφεια με πόλεμο εξωτερικό ή εμφύλιο, είτε έχει κηρυχτεί είτε όχι, με εξεγέρσεις, εσωτερικές ταραχές, σεισμούς ή άλλες περιπτώσεις ανωτέρας βίας.

Στο ποσό που η Εταιρία καταβάλλει δε συμπεριλαμβάνονται τα εξής:

α) Έξοδα συμβιβασμού, που δεν έχουν την προηγούμενη έγκρισή της και δεν είναι ανάλογα με την έκταση της νίκης προς την ήττα ή που η ανάληψή τους δεν είναι αναγκαία, κατά το ισχύον δίκαιο.

β) Δαπάνες που, αν δεν υπήρχε ασφάλιση Νομικής Προστασίας, είναι ή θα ήταν υποχρεωμένος να καταβάλει τρίτος.

γ) Δαπάνες που δημιουργήθηκαν από παράλειψη του Λήπτη της ασφάλισης ή/ και του Ασφαλισμένου, με δική τους υπαιτιότητα.

Αν δεν συμφωνήθηκε κάτι άλλο, η άσκηση όλων των δικαιωμάτων από το Ασφαλιστήριο συμβόλαιο ανήκει στον Λήπτη της ασφάλισης ή/ και στον Ασφαλισμένο.

#### **Άρθρο 4 | Ποιες ειδικές υποχρεώσεις έχει ο Λήπτης της ασφάλισης ή/και ο Ασφαλισμένος για την κάλυψη της Νομικής Προστασίας;**

Σε περίπτωση επέλευσης της ασφαλιστικής περίπτωσης, ο Λήπτης της ασφάλισης ή/ και ο Ασφαλισμένος έχουν, επιπλέον των όσων υποχρεώσεων αναφέρονται στο Άρθρο 12 Παράγραφο 3 των Γενικών όρων και τις παρακάτω υποχρεώσεις:

1. Να δώσει πληρεξούσιο στον δικηγόρο που θα αναλάβει να προφυλάξει τα συμφέροντά του και να τον ενημερώσει πλήρως σχετικά με τα αληθινά και πραγματικά περιστατικά της υπόθεσης, να του προσφέρει τα αποδεικτικά μέσα, κυρίως τα ονόματα και τις διευθύνσεις των μαρτύρων, να του γνωρίσει σχετικά κάθε χρήσιμη πληροφορία και να του προσκομίσει τα αναγκαία έγγραφα και δικαιολογητικά.
2. Να μην προβεί σε αναγνώριση ή ανάληψη υποχρεώσεων ή σε οποιοσδήποτε άλλες ενέργειες προς κάθε τρίτο, χωρίς την έγγραφη συγκατάθεση της Εταιρίας.
3. Να πάρει τη σύμφωνη γνώμη της Εταιρίας, πριν λάβει μέτρα που δημιουργούν δαπάνες, όπως ιδιαίτερες εγέρσεις αγωγών ή ενδίκων μέσων και να αποφεύγει καθετί που θα αύξανε αδικαιολόγητα το ύψος των δαπανών.
4. Να υποβάλει, χωρίς υπαίτια καθυστέρηση, τις αποδείξεις δικηγορικών και δικαστικών δαπανών στην Εταιρία. Ο Λήπτης της ασφάλισης ή/ και ο Ασφαλισμένος δεν μπορεί να ισχυριστεί ότι δε γνώριζε την επέλευση της ασφαλιστικής περίπτωσης, αν αυτή οφείλεται σε βαριά του αμέλεια.

## **Άρθρο 5 | Πώς γίνεται η επιλογή δικηγόρου και η ανάθεση της εντολής;**

1. Ο Ασφαλισμένος έχει το δικαίωμα να επιλέξει ελεύθερα ο ίδιος τον δικηγόρο που θα αναλάβει την υπεράσπιση των συμφερόντων του, από τη στιγμή που δικαιούται να ζητήσει ενεργοποίηση της κάλυψης.
2. Αν δεν επιλέξει δικηγόρο ο ίδιος, η Εταιρία μπορεί να προχωρήσει σε επιλογή δικηγόρου, για λογαριασμό του. Σε αυτή την περίπτωση, η εντολή προς τον δικηγόρο δίνεται από την Εταιρία, στο όνομα και με εντολή ("ονόματι και εντολή") του Ασφαλισμένου.
3. Αν, παρόλα αυτά, ο Ασφαλισμένος δώσει απευθείας εντολή σε δικηγόρο της δικής του επιλογής, η Εταιρία δεν είναι υποχρεωμένη να ενεργοποιήσει την κάλυψη και να δώσει αποζημίωση, εκτός αν η παράλειψη της εντολής σε δικηγόρο απευθείας από τον Ασφαλισμένο, θα έθετε σε κίνδυνο τη διασφάλιση των έννομων συμφερόντων του και δεν υπήρχε άλλος τρόπος αποτροπής του κινδύνου αυτού. Σε κάθε περίπτωση, ο Ασφαλισμένος είναι υποχρεωμένος να γνωστοποιήσει αυτό αμέσως στην Εταιρία εγγράφως.
4. Ο δικηγόρος ευθύνεται απέναντι στον Ασφαλισμένο σύμφωνα με τις γενικές διατάξεις.

## **Άρθρο 6 | Ποιες είναι οι λοιπές υποχρεώσεις και δικαιώματα της Εταιρίας;**

1. Η Εταιρία έχει το δικαίωμα και, εφόσον το ζητήσει ο Ασφαλισμένος, την υποχρέωση, πριν την ανάθεση εντολής σε δικηγόρο για δικαστικές ενέργειες, να καταβάλει κάθε προσπάθεια, ώστε να διευθετηθεί η υπόθεση εξώδικα.
2. Η Εταιρία εξετάζει αν η ενεργοποίηση της κάλυψης για την προφύλαξη των εννόμων συμφερόντων του Ασφαλισμένου κρίνεται αναγκαία.
3. Σε περίπτωση που η Εταιρία αρνηθεί την ανάγκη προφύλαξης των εννόμων συμφερόντων του Ασφαλισμένου, έχει την υποχρέωση να γνωστοποιήσει αιτιολογημένα την άρνησή της, μέσα σε εύλογο χρονικό διάστημα. Τότε ο Ασφαλισμένος μπορεί να ζητήσει, για το θέμα αυτό, γνωμοδότηση δικηγόρου δικής του επιλογής, σχετικά με την ανάγκη προφύλαξης των έννομων συμφερόντων του.
4. Στην περίπτωση που είτε ο Ασφαλισμένος δεν αποδέχεται τη γνωμοδότηση αυτή ή η Εταιρία κρίνει ότι η γνωμοδότηση απομακρύνεται από τη σωστή νομική και πραγματική βάση της υπόθεσης, προκαλείται από τα μέρη η διαιτητική επίλυση από διαιτητή κοινής αποδοχής. Αν τα μέρη δε συμφωνούν στο πρόσωπο του διαιτητή, μπορεί το κάθε ένα από αυτά να ζητήσει τον διορισμό διαιτητή, σύμφωνα με το Άρθρο 878 του Κώδικα Πολιτικής Διοικονομίας.
5. Αν από τη διαιτητική απόφαση προκύψει ότι η προφύλαξη των έννομων συμφερόντων του Ασφαλισμένου είναι αναγκαία, οι δαπάνες για τις αποφάσεις αυτές βαρύνουν την Εταιρία. Σε διαφορετική περίπτωση, επιβαρύνουν είτε τον Λήπτη της Ασφάλισης ή/ και τον Ασφαλισμένο.

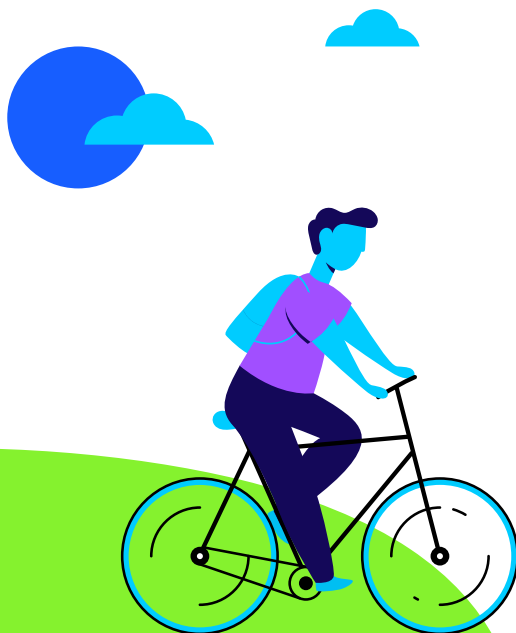
Επίσης, ισχύουν τα παρακάτω:

- α) Όταν δεν υπάρχει αμφισβήτηση της Εταιρίας για την ύπαρξη υποχρέωσής της για ασφαλιστική προστασία του Λήπτη της ασφάλισης ή/ και του Ασφαλισμένου, τότε κάθε πληρωμή γίνεται στα Γραφεία της.
- β) Η Εταιρία, σε καμιά περίπτωση δεν έχει την υποχρέωση να πληρώσει οποιοδήποτε ποσό, (π.χ. τόκους, έξοδα κ.λπ.) μεγαλύτερο στο σύνολό του από το ανώτατο όριο κάλυψης που προβλέπεται στο Ασφαλιστήριο.

## Άρθρο 7 | Πώς αποδίδονται δαπάνες στην Εταιρία;

1. Απαιτήσεις του Ασφαλισμένου για την απόδοση δικαστικών ή εξώδικων δαπανών που προκατέβαλε η Εταιρία αντί για αυτόν, μεταβιβάζονται στην Εταιρία μόλις γεννηθούν. Χρηματικά ποσά που επιστράφηκαν ήδη στον Ασφαλισμένο, αποδίδονται στην Εταιρία.

2. Ο Ασφαλισμένος είναι υποχρεωμένος να υποστηρίζει με κάθε τρόπο την Εταιρία όταν αξιώνει από τρίτο απαιτήσεις που της έχουν μεταβιβαστεί. Ιδιαίτερα, είναι υποχρεωμένος να παραδώσει μόλις του ζητηθούν, τα αναγκαία έγγραφα που αποδεικνύουν την ύπαρξη της απαίτησης και το λοιπό αποδεικτικό υλικό. Ανεξάρτητα από αυτό, ο Ασφαλισμένος εκχωρεί στην Εταιρία κάθε παρόμοιο δικαίωμά του και δίνει σε αυτή το δικαίωμα και την πληρεξουσιότητα να ενεργεί αυτή, εξώδικα ή δικαστικά, στο όνομά της ή στο όνομά του, για αποζημίωσή της από τον τρίτο.



# Ορισμοί Ασφαλιστηρίου συμβολαίου

## Αίτηση ασφάλισης

Η δήλωση με την οποία ο Συμβαλλόμενος/ Λήπτης της Ασφάλισης αναφέρει κάθε απαιτούμενο στοιχείο, το οποίο είναι αντικειμενικά σημαντικό για την εκτίμηση του κινδύνου από την Εταιρία και αποτελεί τη βάση πάνω στην οποία εκδίδεται το Ασφαλιστήριο συμβόλαιο. Στην Αίτηση ασφάλισης συμπεριλαμβάνονται και τυχόν άλλα έγγραφα (επιστολές, καταστάσεις, κ.λπ.) που έχουν συμπληρωματικές πληροφορίες ή διευκρινίσεις.

## Αξία αγοραστική/ πραγματική

Είναι η τρέχουσα αξία που έχει κάθε αντικείμενο που καλύπτεται τη χρονική στιγμή πριν τη ζημιά.

## Ανώτατο όριο ασφαλιστικής κάλυψης

Το ανώτατο χρηματικό ποσό που καταβάλλεται για κάθε καλυπτόμενη περίπτωση. Το ποσό αυτό (ή το ποσοστό ανάλογα με το είδος της κάλυψης) δεν μπορεί να υπερβαίνει σε καμία περίπτωση το προβλεπόμενο ασφαλιστικό όριο που αναγράφεται στο Ασφαλιστήριο συμβόλαιο.

## Ασφάλισμα

Η αποζημίωση ή η υπηρεσία που κατά περίπτωση έχει την υποχρέωση να παρέχει η Εταιρία στον Ασφαλισμένο, κατά την επέλευση του ασφαλιστικού κινδύνου.

## Ασφαλισμένη Αξία

Η τρέχουσα εμπορική αξία του ποδηλάτου/ Ε.Π.Η.Ο. κατά τη σύναψη της ασφάλισης και όπως αυτή προσαρμόζεται σε κάθε τυχόν ανανέωση. Η τρέχουσα εμπορική αξία καθορίζεται από την τιμή και το έτος αγοράς του ποδηλάτου/ Ε.Π.Η.Ο. Συγκεκριμένα ορίζεται ποσοστό παλαιότητας, με βάση τον παρακάτω πίνακα, το οποίο αφαιρείται από την αρχική αξία αγοράς του ποδηλάτου/ Ε.Π.Η.Ο.:

Ηλικία ποδηλάτου/ Ε.Π.Η.Ο. από την αρχική αγορά	Ποσοστό Παλαιότητας
0-3 έτη	0%
3-5 έτη	20%
5-7 έτη	30%
7-10 έτη	40%
Πάνω από 10 έτη	50%

## Ασφαλισμένος

Είναι κάθε φυσικό πρόσωπο ηλικίας άνω των 18 έως 65 ετών που αναφέρεται στο Ασφαλιστήριο και για το οποίο η Εταιρία έχει αναλάβει την υποχρέωση να καταβάλει αποζημίωση. Πρόκειται για τον οδηγό του ποδηλάτου/ Ε.Π.Η.Ο. και μπορεί να είναι είτε ο ίδιος ο Λήπτης της ασφάλισης ή/και ο Ασφαλισμένος είτε οποιοδήποτε άλλο πρόσωπο που το οδηγεί με τη συγκατάθεση τους και πληροί τα πιο πάνω ηλικιακά κριτήρια.

## Ασφαλιστήριο

Το έγγραφο που αποδεικνύει την Ασφαλιστική σύμβαση και στο οποίο αναγράφονται τα εξατομικευμένα στοιχεία της.

## **Απαλλαγή (συμμετοχή Ασφαλισμένου)**

Το καθορισμένο ποσό το οποίο η Εταιρία δεν υποχρεούται, σε περίπτωση ζημιάς ή απώλειας που καλύπτεται από το Ασφαλιστήριο συμβόλαιο, να πληρώσει και που επιβαρύνει αποκλειστικά τον Ασφαλισμένο. Αν υπάρχει απαλλαγή σε σχέση με την κάλυψη που παρέχεται από το Ασφαλιστήριο συμβόλαιο, αυτή αναφέρεται στο Ασφαλιστήριο.

## **Ατύχημα**

Θεωρείται το περιστατικό που οφείλεται σε αιτία αιφνίδια, εξωτερική, ορατή, βίαιη, τυχαία και συμβαίνει απόλυτα ανεξάρτητα από τη θέληση και τη συμμετοχή του Ασφαλισμένου και που, ως αποκλειστική αιτία και ανεξάρτητη από κάθε άλλη, προκαλεί στον Ασφαλισμένο σωματική βλάβη. Προγενέστερη πάθηση που εκδηλώνεται ή επιδεινώνεται κατά το ατύχημα, δε θεωρείται ατύχημα.

## **Δικαιούχοι**

Τα πρόσωπα που θα λάβουν το ποσό που προβλέπεται στο Ασφαλιστήριο από την κάλυψη Προσωπικού Ατυχήματος, σε περίπτωση θανάτου του Ασφαλισμένου. Δικαιούχοι είναι όσοι καλούνται στην κληρονομιά του Ασφαλισμένου σύμφωνα με τους κανόνες της εξ αδιαθέτου διαδοχής, ανεξάρτητα από το αν θα γίνουν πράγματι ή όχι οι κληρονόμοι (π.χ. λόγω αποποίησης ή λόγω διαδοχής εκ διαθήκης).

## **Ε.Π.Η.Ο.**

Ελαφρύ Προσωπικό Ηλεκτρικό Οχημα (Ε.Π.Η.Ο.) δύο τροχών το οποίο κινείται με ηλεκτροκινητήρα και δεν υπάγεται στο πεδίο εφαρμογής του Κανονισμού 858/2018/ΕΕ, του Κανονισμού 168/2013/ΕΕ, της οδηγίας 2009/48/ΕΚ και της Οδηγίας 2007/46/ΕΚ.

Στο παρόν Ασφαλιστήριο συμβόλαιο περιλαμβάνεται και καλύπτεται ως Ε.Π.Η.Ο., μόνο το κινούμενο με ηλεκτροκινητήρα πατίνι (e-scooter) που αναφέρεται στο Ασφαλιστήριο. Η μέγιστη σχεδιαστική ταχύτητα του ασφαλισμένου πατινιού (e-scooter) υπερβαίνει τα 6 χλμ./ώρα αλλά δεν υπερβαίνει τα 25 χλμ./ώρα, θεωρείται και κυκλοφορεί ως ποδήλατο τηρουμένων των κανόνων σήμανσης, σηματοδότησης και των απαιτήσεων των ποδηλάτων, σύμφωνα με το Νόμο 2699/1999.

## **Εταιρία**

Η ασφαλιστική εταιρία INTERAMERIKAN ΕΛΛΗΝΙΚΗ ΑΣΦΑΛΙΣΤΙΚΗ ΑΝΩΝΥΜΗ ΕΤΑΙΡΙΑ, η οποία στο παρόν Ασφαλιστήριο συμβόλαιο αναφέρεται ως Εταιρία.

## **Ζημιά**

Υλική ζημιά ή απώλεια που οφείλεται σε τυχαίο, βίαιο, ξαφνικό, απρόβλεπτο εξωτερικό και ανεξάρτητο της θέλησης του Ασφαλισμένου γεγονός, το οποίο γίνεται κατά τη διάρκεια ασφάλισης.

## **Καλυπτόμενο μέλος**

Το άτομο που έχει συγγένεια μέχρι δεύτερου βαθμού με τον Ασφαλισμένο και αναγράφεται στο Ασφαλιστήριο συμβόλαιο ως Καλυπτόμενο Μέλος (Συνασφαλισμένος).

## **Λήπτης της ασφάλισης - Συμβαλλόμενος**

Είναι το πρόσωπο που συνάπτει με την Εταιρία το Ασφαλιστήριο συμβόλαιο και που οφείλει να καταβάλει το ασφάλιστρο.

## **Ποδήλατο**

Το όχημα δύο τουλάχιστον τροχών, το οποίο κινείται με τη μυϊκή δύναμη των ποδιών εκείνων που επιβαίνουν και δεν αποτελεί αυτοκίνητο όχημα σύμφωνα με τον ορισμό του Άρθρου 1 του Ποινικού Δικαίου 237/1986. Μπορεί να υποβοηθείται με ηλεκτροκινητήρα μέγιστης συνεχούς ονομαστικής ισχύος 0,25 KW. Η ισχύς του μειώνεται σταδιακά και τελικά μηδενίζεται, όταν η ταχύτητα του οχήματος φτάσει τα 25 χλμ./ώρα ή νωρίτερα, αν σταματήσει η ποδηλάτηση.

## **Ποδηλάτηση**

Η χρονική διάρκεια που ο Ασφαλισμένος ποδηλατεί, ανεβαίνει ή κατεβαίνει από το ποδήλατο/ Ε.Π.Η.Ο., κατά την οποία παρέχεται η κάλυψη από το Ασφαλιστήριο συμβόλαιο.

## **Σωματική Βλάβη**

Τραυματισμός, αναπηρία ή θάνατος προσώπου.

## **Σώστρα**

Η αξία των διασωθέντων υπολειμμάτων του ασφαλισμένου ποδηλάτου/ Ε.Π.Η.Ο., έπειτα από καλυπτόμενη ζημιά.

## **Τρομοκρατικές ενέργειες**

Τρομοκρατική ενέργεια (η τρομοκρατία) σημαίνει ενέργειες μεμονωμένων ή οργανωμένων ατόμων σε ομάδα, με ή χωρίς χρήση (ή απειλή χρήσης) δύναμης ή βίας για πολιτικούς ή κοινωνικούς ή θρησκευτικούς ή ιδεολογικούς ή εθνικιστικούς σκοπούς, που περιλαμβάνουν τον εκφοβισμό του κοινού ή ορισμένου κύκλου προσώπων ή τον επηρεασμό νόμιμης ή de facto αρχής, ανεξάρτητα από το αν οι ενέργειες αυτές έλαβαν ή όχι χώρα κατά τη διάρκεια πολιτικών ταραχών, στάσεων, οχλαγωγιών, απεργιών κατά τη διάρκεια οποιασδήποτε διατάραξης της δημόσιας τάξης.

## **Υλική Ζημιά**

Εξωτερική και εμφανής βλάβη, απώλεια ή καταστροφή (μερική ή ολική) του ποδηλάτου/ Ε.Π.Η.Ο. που προέρχεται από εξωτερική και απρόβλεπτη αιτία και παρεμποδίζει αντικειμενικά τη σωστή λειτουργία του.

## **Επικοινωνία με την Εταιρία**

"ΙΝΤΕΡΑΜΕΡΙΚΑΝ ΕΛΛΗΝΙΚΗ ΑΣΦΑΛΙΣΤΙΚΗ ΑΝΩΝΥΜΗ ΕΤΑΙΡΙΑ",  
με Αρ. Γ.Ε.ΜΗ.: 0009140010001ΙΝΤΕΡΑΜΕΡΙΚΑΝ ΕΛΛΗΝΙΚΗ ΕΤΑΙΡΙΑ ΑΣΦΑΛΙΣΕΩΝ ΖΗΜΙΩΝ

**Για οποιαδήποτε απορία σχετικά  
με το ασφαλιστήριο συμβόλαιό σας  
επικοινωνήστε με την Anytime:**

- Τηλεφωνικά στο **210 9460000**
- Μέσω e-mail **e-bike@anytime.gr**
- Μέσω fax στο **210 9462079**

**Σε περίπτωση ζημιάς, θα πρέπει να ενημερώσετε  
την Εταιρία το συντομότερο δυνατό:**

- Τηλεφωνικά στο **1158**
- Μέσω fax στο **210 9461064**
- Μέσω e-mail στο **nonmotorclaims@interamerican.gr**

